

## 令和2年度事業報告書

社会福祉法人 愛美会

年 月 日	事 業 内 容
令和 2年 5月22日 29日	愛美会監事による令和元年度監査 令和2年度第1回理事会（書面審議票によるみなし決議） ・令和元年度決算及び事業報告について ・定時評議員会の開催日時・議案について
6月12日 25日	令和2年度定時評議員会（書面審議票によるみなし決議） ・令和元年度決算及び事業報告について 令和3年度採用 第1回新規学卒者採用試験
8月 3日	令和2年度第1回介護員養成研修（介護職員初任者研修）開講
10月14日 20日	六地藏尊法要 令和3年度採用 第2回新規学卒者採用試験
12月 1日 18日 22日	令和3年度採用 第3回新規学卒者採用試験 令和2年度第2回理事会 ・給与規程の一部改正について 令和3年度採用 第4回新規学卒者採用試験
令和 3年 2月10日 26日	令和2年度第3回理事会（書面審議票によるみなし決議） ・三島の杜施設長の任免について 令和3年度採用 第5回新規学卒者採用試験
3月23日 30日	令和2年度第4回理事会 ・令和2年度補正予算について ・令和3年度予算及び事業計画について ・グループホーム虹の里の廃止について ・就業規則、育児・介護休業等に関する規則、給与規程の一部改正について ・令和2年度第2回評議員会の開催日時・議案について ・樋谷荘施設長、三島の杜施設長、虹の里施設長、豊寿園施設長、萬翠荘施設長、敬寿園施設長の任免について 令和2年度第2回評議員会 ・令和2年度補正予算について ・令和3年度予算及び事業計画について ・グループホーム虹の里の廃止について



令和2年度

# 事業報告書

社会福祉法人 愛美会

特別養護老人ホーム 樋谷荘

短期入所生活介護事業所 樋谷荘

通所介護事業所 樋谷荘

障がい者デイサービス ひのたに



## 令和2年度 施設運営のまとめ

特別養護老人ホーム	樋谷荘
短期入所生活介護事業所	樋谷荘
通所介護事業所	樋谷荘
障がい者デイサービス	ひのたに

令和2年度の法人目標は「激変の時代、必要とされる行動変容、職場環境の整備、さらに進化する組織の基盤づくり」でしたが、新型コロナウイルスが猛威を振るい私たちがこれまで経験したことの無い時間・空間を含めた生活スタイルの変換を余儀なくされ、本当の意味での激変の1年となりました。

感染対策を徹底する中でも、職場環境の整備のため5S活動を継続しつつ組織内の職種横断的な連携体制を整え法人目標を意識した取り組みを行った1年でもありました。

令和2年度の実績として、

特養樋谷荘では平均入居率は、98.2%で3月末現在の平均年齢87.4歳、90歳以上の方が30名在籍され、最高齢者は102歳の方が2名在籍されています。平均在所期間は、3年4ヵ月、平均要介護度は、4.04となっています。

ターミナルケアへの取り組みとして、2年度は18名の退居者の内、16名の方を施設で看取りました。看取りに対しての意識も醸成され、職員の意識改革にも繋がっています。今後も協力医療機関との連携による体調変化への迅速な対応ときめ細かなチームケア、個別ケアによるサービス管理を今後も継続します。

リスク管理の面では、「リスクマネジメント委員会 令和2年度報告書」より、年間事故発生件数は151件（前年度140件）で、ヒヤリハットの報告件数は256件（前年度206件）となりました。

認知症利用者が増えるなか、見守り等のあり方など、職員個々が入居者の行動パターンを把握し大きな事故を未然に防ぐ事ができるよう取り組んでいきたいと思っています。

短期入所生活介護事業では、9床のベッドに対し、年間利用率93.1%、1日平均8.37名（前年度8.18名）、延べ3,062名（前年度2,994名）の利用となりました。

急な受入、キャンセル等に柔軟かつ迅速に対応し、さらに利用率の向上に繋げていきます。

通所介護事業では、1日の利用定員70名に対し、年間延べ利用者数11,809名（前年度12,374名）、1日平均43.5名（前年度48.7名）の利用となりました。

今後も継続的に利用者、ご家族のニーズに柔軟に対応し、新規利用者の獲得に向けサービスの充実、顧客満足度のアップを図ることと積極的な営業活動という両面からのアプローチを行ない、更に利用者数を増加させるため『どのようなご利用者も断らない姿勢』を前面に他事業者との差別化を図って参ります。

障がい者デイサービスでは、各関係機関への積極的なアプローチ、体験利用、利用者ニーズの把握、実施等の取り組みにより、3月末現在登録者数31名（前年度末33名）、年間延べ利用者数4,549名（前年度4,038名）、1日平均17.6名（前年度15.6名）まで利用が増え、定数である20名の利用日も増えてきました。

より安定的な運営を行うため、引き続き積極的な営業に加え、サービスの内容をダイレクトに伝えられるインスタグラムやフェイスブック等のSNSを活用した広報活動も行ない、様々な繋がりを大切にしてきました。

また、様々な障がい特性を持たれている利用者が増える中、適切な対応出来るよう、職員の更なる資質向上と環境整備にも取り組んで参ります。

「人材育成」では新型コロナウイルスの影響で外部研修に出ることは非常に困難な1年でしたが、WEBでの研修など必要な研修は行ってきました。

また資格取得に向け、受験資格のある職員が社会福祉士、介護福祉士、介護支援専門員等の試験に積極的に挑戦する風土が出来上がっています。資格の取得は、直接、介護報酬の加算取得にも影響し、個々のスキルアップはもとより利用者への適切なケアにも繋がるため今後も引き続き計画的に取り組んで参ります。

昨年3月に配属となったインドネシアの技能実習生3名も日々介護現場で技能の習得に努め今では夜勤も可能となっています。昨年12月にも1名新たに配属となり現在樋谷荘では4名の技能実習生が頑張っています。単なる労働力としてではなく、現場の中のコミュニケーションの中心に彼女たちが居てくれることに希望を感じながら一職員としてしっかりフォローして行きたいと思えます。

最後に、『たとえ明日世界が滅びるとも、今日君は林檎の木を植える。』

昔の日本映画「感染列島」で引用されたマルティン・ルター言葉ですが、明日何が起これるとしても未来に希望を持って、今自分にできることを真摯に取り組む姿勢を忘れてはならないという意味です。

一刻も早く閉塞感に満ちた毎日が元に戻るよう、絶対に施設内に「持ち込まない」「広げない」感染対策を徹底しつつ、今できること、今しかできない事をしっかりと取り組んで参ります。

令和3年3月

# 令和2年度 介護老人福祉施設の詳細

## 在所者集計表(入所)

令和 3年 3月 31日分

### (1) 在所者の人数

在所者	69	男性	17
		女性	52

### (2) 在所者の入所前居所

性別	入所前居所		医療機関					3-1 介護老人 福祉施設	4-1 介護老人 保健施設	5-1 介護療養型 医療施設	6-1 認知症 対応型	7-1 特定施設 入所者	8-1 他社会 福祉施設	8-9 その他	計
	1-1 居宅	1-9 その他	2-1 併設	2-2 協力	2-3 その他	小計									
男	6	0	0	1	4	11	0	2	0	0	0	0	0	5	18
女	25	0	0	12	1	38	0	6	0	1	2	0	4	51	
計	31	0	0	13	5	49	0	8	0	1	2	0	9	69	

### (3) 在所者の心身の状況

認知症自立度	寝たきり度	寝たきり度判定基準					計
		ランクJ	ランクA	ランクB	ランクC	計	
認知症高齢者 自立度 判定基準	認知症は認められない	0	0	0	0	0	0
	ランクI	0	0	0	0	0	0
	ランクII	0	4	7	0	0	11
	ランクIII	0	16	30	1	47	47
	ランクIV	0	1	4	4	9	9
	ランクM	0	0	0	2	2	2
計		0	21	41	7	69	69

### (4) 在所者の要介護度

性別	要介護度					計			
	非該当	要支援1	要支援2	要介護度1	要介護度2		要介護度3	要介護度4	要介護度5
男性	0	0	0	0	0	7	7	3	17
女性	0	0	0	0	0	13	19	20	52
計	0	0	0	0	0	20	26	23	69

在所者集計表(入所)

区分	(5) 在所者の年齢、性別及び在所期間										計	
	14日以内	15日～ 1月未満	1月～ 3月未満	3月～ 6月未満	6月～ 1年未満	1年～ 2年未満	2年以上					
～64	男	0	0	0	0	0	0	0	0	0	0	0
	女	0	0	0	0	0	0	0	0	0	0	0
	計	0	0	0	0	0	0	0	0	0	0	0
65～69	男	0	0	0	0	0	0	0	0	0	0	2
	女	0	0	0	0	1	0	0	0	0	0	1
	計	0	0	0	0	1	0	0	0	0	0	3
70～74	男	0	0	0	0	0	0	0	0	0	0	1
	女	0	0	0	0	1	0	0	0	0	0	1
	計	0	0	0	0	1	0	0	0	0	0	2
75～79	男	0	0	0	0	0	0	0	0	1	0	2
	女	0	0	0	0	1	0	0	0	0	0	3
	計	0	0	0	0	1	0	0	0	1	0	5
80～84	男	0	0	0	0	0	0	0	0	0	0	8
	女	0	0	0	0	1	0	0	0	0	0	3
	計	0	0	0	0	1	0	0	0	0	0	8
85～89	男	0	0	0	0	0	0	0	0	0	0	11
	女	0	0	0	0	1	0	0	0	0	0	3
	計	0	0	0	0	1	0	0	0	0	0	14
90～	男	0	0	0	0	0	0	0	0	0	0	25
	女	0	0	0	0	0	0	0	0	0	0	30
	計	0	0	0	0	0	0	0	0	0	0	55
合計	男	0	0	0	0	0	0	0	0	0	0	17
	女	0	0	0	0	0	0	0	0	0	0	52
	計	0	0	0	0	0	0	0	0	0	0	69

(歳)		(日)
平均年齢	83.2	平均在所日数
	88.8	1787.0
	87.4	1074.2
		1249.8



# 令和2年度事業報告書

短期入所生活介護

## I. (男女別年間利用件数) (令和2年4月1日～令和3年3月31日)



男性	女性
71	142

## II. (年齢階級年間利用件数)(令和2年4月～令和3年3月)(単位:人)

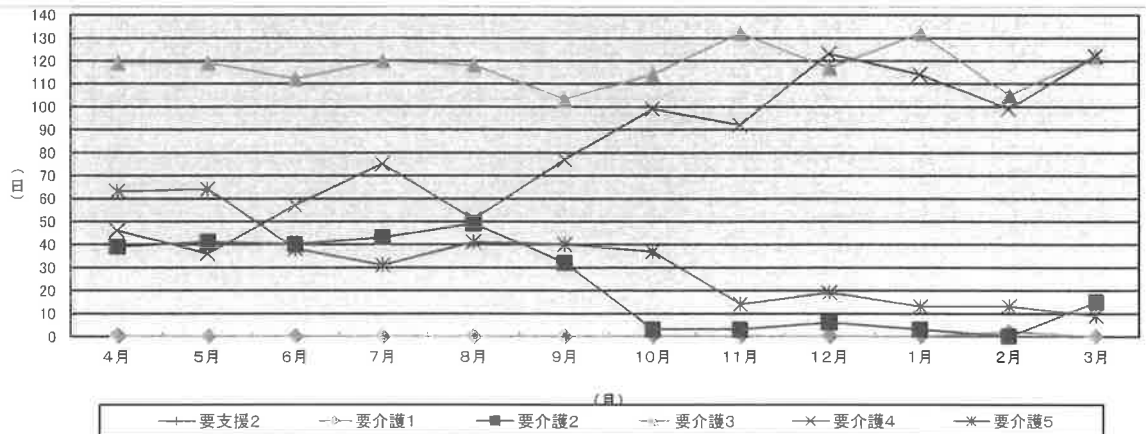
性別	年齢	～64	65～69	70～74	75～79	80～84	85～89	90～	合計
男性		0	0	0	24	12	15	20	71
女性		0	4	11	5	0	24	98	142
合計		0	4	11	29	12	39	118	213

## (平均年齢) (単位:歳)

性別	平均	平均年齢
男性		85.09
女性		91.05
合計		88.94

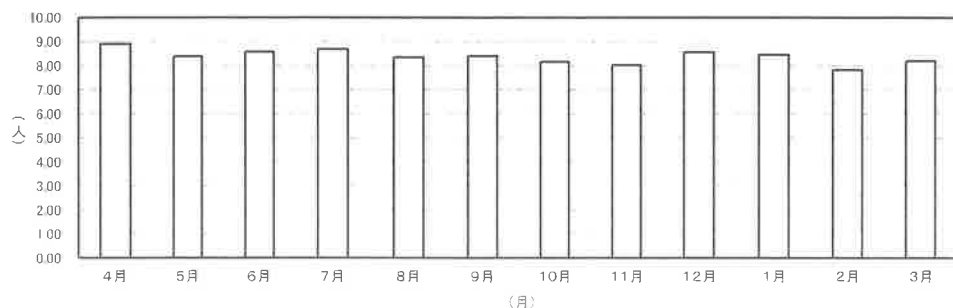
## III. (要介護度別利用延人数) (令和2年4月～令和3年3月)(単位:人)

要介護度	月	4月	5月	6月	7月	8月	9月	10月	11月	12月	1月	2月	3月	合計
要支援1		0	0	0	0	0	0	0	0	0	0	0	0	0
要支援2		0	0	0	0	0	0	0	0	0	0	0	0	0
要介護1		0	0	0	0	0	0	0	0	0	0	2	0	2
要介護2		39	41	40	43	49	32	3	3	6	3	0	15	274
要介護3		119	119	112	120	118	103	114	132	117	132	105	122	1413
要介護4		46	36	57	75	51	77	99	92	123	114	99	122	991
要介護5		63	64	38	31	41	40	37	14	19	13	13	9	382
合計		267	260	247	269	259	252	253	241	265	262	219	268	3062



## IV. (1日平均利用者数) (令和2年4月～令和3年3月)(単位:人)

平均	月	4月	5月	6月	7月	8月	9月	10月	11月	12月	1月	2月	3月	年間
1日平均		8.90	8.39	8.57	8.68	8.35	8.40	8.16	8.03	8.55	8.45	7.82	8.19	8.37



# 令和2年度 事業報告書

通所介護事業所 樋谷荘

## I. (通所介護)

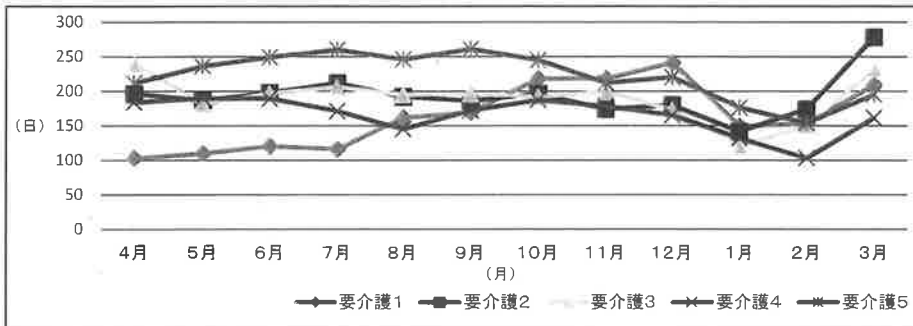
(利用状況) (令和2年4月～令和3年3月)

月	4月	5月	6月	7月	8月	9月	10月	11月	12月	1月	2月	3月	合計
営業日数	26	26	26	27	26	26	27	25	26	24	24	27	310
利用者実人数	99	99	98	97	98	100	104	102	101	89	84	100	1,171
新規利用者数	3	6	3	4	4	5	5	7	5	2	12	12	68
利用者延人数	935	904	953	965	939	984	1,038	981	979	718	734	1,076	11,206

(介護度別) (令和2年4月～令和3年3月)

介護度	月	4月	5月	6月	7月	8月	9月	10月	11月	12月	1月	2月	3月	合計
要介護1		103	110	120	116	161	169	218	218	241	149	153	209	1,967
要介護2		196	187	198	212	192	186	196	174	180	141	174	278	2,314
要介護3		240	181	197	206	195	196	192	199	173	120	150	233	2,282
要介護4		184	190	189	171	145	172	187	178	165	132	103	161	1,977
要介護5		212	236	249	260	246	261	245	212	220	176	154	195	2,666
合計		935	904	953	965	939	984	1,038	981	979	718	734	1,076	11,206

※人数の計算については延べ人数として累計しています。



## II. (介護予防通所介護・日常生活支援総合事業)

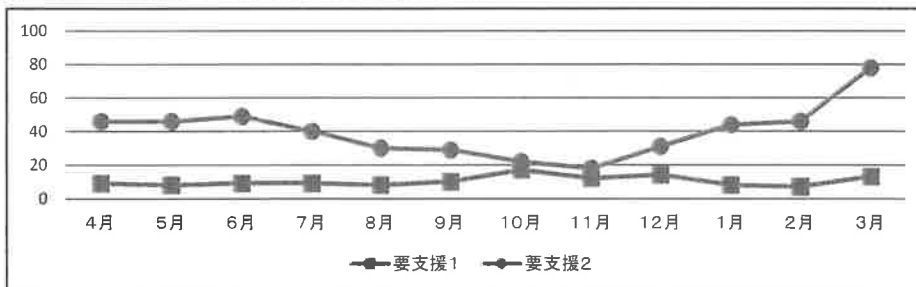
(利用状況) (令和2年4月～令和3年3月)

月	4月	5月	6月	7月	8月	9月	10月	11月	12月	1月	2月	3月	合計
利用者実人数	7	8	7	6	5	5	6	5	6	8	8	12	83
新規利用者数	0	0	0	0	0	0	2	0	1	0	0	1	4
利用者延人数	55	54	58	49	38	39	39	30	45	52	53	91	603

(支援度別) (令和2年4月～令和3年3月)

支援度	月	4月	5月	6月	7月	8月	9月	10月	11月	12月	1月	2月	3月	合計
要支援1		9	8	9	9	8	10	17	12	14	8	7	13	124
要支援2		46	46	49	40	30	29	22	18	31	44	46	78	479
合計		55	54	58	49	38	39	39	30	45	52	53	91	603

※人数の計算については延べ人数として累計しています。

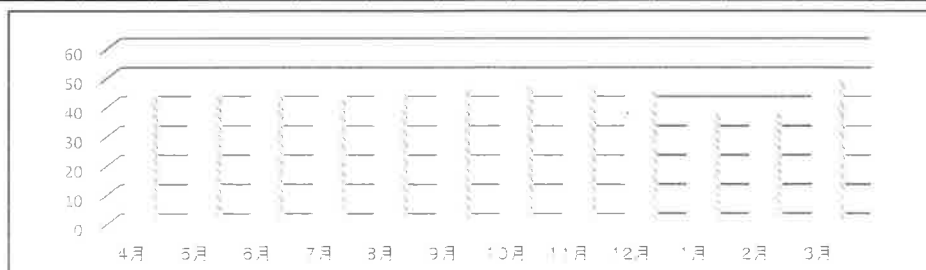


## III. (年間介護度構成割合) (令和2年4月～令和3年3月)

要支援1	要支援2	要介護1	要介護2	要介護3	要介護4	要介護5	合計
1.0%	4.2%	16.6%	19.6%	19.3%	16.8%	22.5%	100%

## IV. (1日平均利用者数・定員達成率) (令和2年4月～令和3年3月)

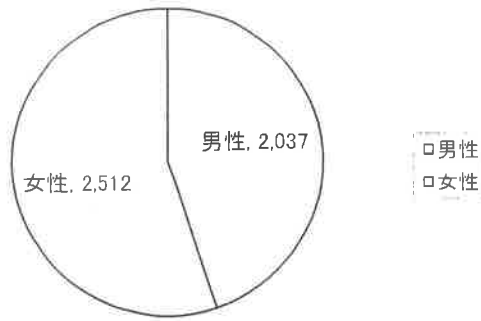
平均	月	4月	5月	6月	7月	8月	9月	10月	11月	12月	1月	2月	3月	平均
1日平均(人)		43.2	43.0	43.8	42.3	44.4	44.8	46.4	46.3	44.8	37.0	37.4	48.6	43.5
定員達成率(%)		61.7%	61.4%	62.5%	60.4%	63.4%	64.0%	66.2%	66.1%	64.0%	52.8%	53.4%	69.4%	62.1%



# 令和2年度事業報告書

障がい者デイ

## I. (男女別年間利用件数) (R2.4.1~R3.3.31)



男性	女性
2,037	2,512

(平均年齢) (単位: 歳)

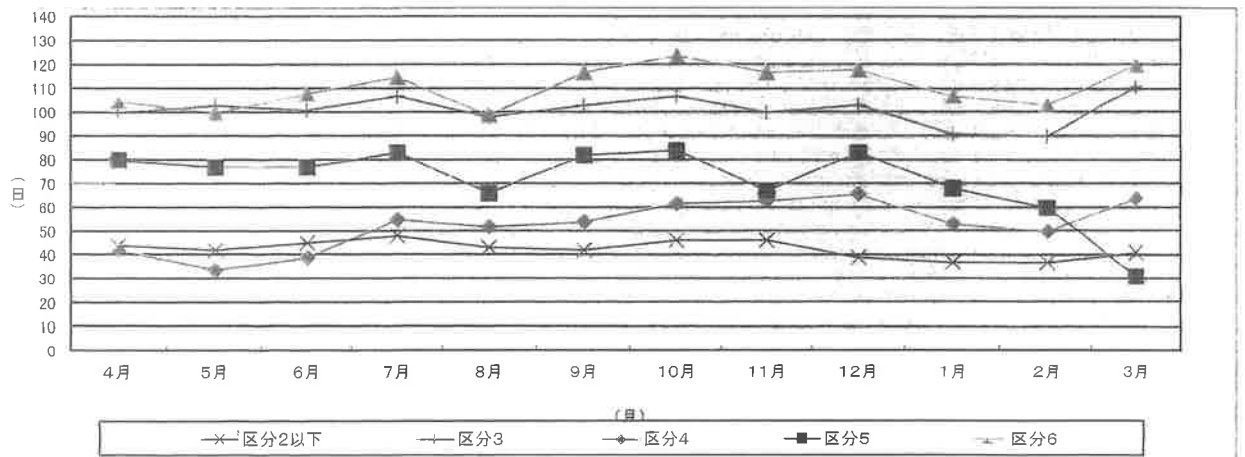
性別	平均	平均年齢
男性		48.68
女性		45.76
合計		47.02

## II. (年齢階級年間利用件数) (平成31年4月~令和2年3月) (単位: 人)

性別	年齢	18~	20~24	25~29	30~34	35~39	40~44	45~49	50~54	55~59	60~64	65~	合計
男性		86	136	227	8	0	438	323	123	58	296	342	2,037
女性		197	432	0	128	201	0	12	0	466	881	195	2,512
合計		283	568	227	136	201	438	335	123	524	1,177	537	4,549

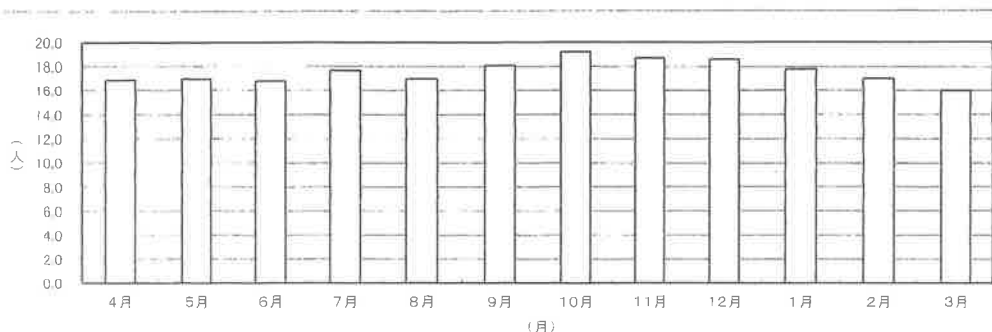
## III. (障害支援区分別利用延人数) (平成31年4月~令和2年3月) (単位: 人)

要介護度	月	4月	5月	6月	7月	8月	9月	10月	11月	12月	1月	2月	3月	合計
区分2以下		44	42	45	48	43	42	46	46	39	37	37	41	510
区分3		100	103	101	107	98	103	107	100	103	91	90	111	1,214
区分4		42	34	39	55	52	54	62	63	66	53	50	64	634
区分5		80	77	77	83	66	82	84	67	83	68	60	31	858
区分6		105	100	108	115	99	117	124	117	118	107	103	120	1,333
合計		371	356	370	408	358	398	423	393	409	356	340	367	4,549



## IV. (1日平均利用者数) (平成31年4月~令和2年3月) (単位: 人)

平均	月	4月	5月	6月	7月	8月	9月	10月	11月	12月	1月	2月	3月	年間
1日平均		16.9	17.0	16.8	17.7	17.0	18.1	19.2	18.7	18.6	17.8	17.0	16.0	17.6





令和2年度

# 事業報告書

社会福祉法人 愛美会

地域密着型介護老人福祉施設 山田井の郷  
短期入所生活介護事業所 山田井の郷  
小規模多機能型居宅介護事業所 山田井の郷



## 令和 2 年度 施設運営のまとめ

地域密着型介護老人福祉施設	山田井の郷
短期入所生活介護事業所	山田井の郷
小規模多機能型居宅介護事業所	山田井の郷

山田井の郷は開設から節目の 10 年目を迎えました。令和 2 年度は世界を震撼させているコロナ感染の渦中にあり、未だかつて誰も経験したことがないこの状況を誰もが不安に感じながらも、日々徹底した感染対策を講じつつ、ご利用者の皆様が不安に思われることがないように、そしてご家族の皆様が少しでも安心していただけるようこの 1 年間対応に当たって参りました。現在はリモートによる面会も定着しており、以前とは違った形でご利用者にもご家族にも安心して頂いております。

また、今年度の取り組みとしては、安定した事業運営、サービスの質の向上、労働環境の改善について取り組みました。

まず、事業運営については、特養では日頃の健康管理に努め、変化があった際には病院への早期受診を心掛けるなどの対応や、入退所による空床日数を減らすため関係部署との連携や待機者の状態把握を図ってきましたが、入退所者数が前年度よりも多かったことや、長期入院者により年間の入院日数が増加したことが影響し、前年度より入居率が 0.5% 減となりました。短期入所では、年間を通して継続した新規利用者の獲得と実人数の確保に努め、空床に対して早期に対応できるようケアマネージャーと密に連絡を図るように努めましたが、急なキャンセル等もあって、前年度より稼働率が 1.5% 減となりました。小規模多機能型居宅介護では、特養入所や入院等により年間で 13 名の方が登録終了となり、年間を通して登録者の確保に苦慮しましたが、ご利用者ご家族や地域包括支援センター、医療機関、居宅介護支援事業所などから新規利用者 11 名の紹介をいただきました。

また、職員が 1 年間を通して自覚と誇りを持って職務を遂行することを心掛け、業務改善等については、ユニット会や各種委員会等でサービスの質の向上や業務改善に繋がる意見を出し合い対応しました。ハード面においても開設から 10 年目を迎え、介護機器等の不具合がありましたが、直ちに更新や修繕を行いました。介護環境を整えることは、利用者の生活の質の向上のみならず、介護職員が働きやすい労働環境を整えることで職員の負担を軽減することができたのではないかと思います。

人材育成の面においては、例年、施設内外の研修会に積極的に参加していましたが、今年度は新型コロナウイルス感染症の影響もあり、ほとんどの外部研修が中止や延期となりました。そのため、施設内で少人数やユニット単位での勉強会を開催したり、新たな教育ツールとして Zoom を使用しての勉強会にも参加するなど、職員の資質向上に努めることができたと感じています。

また、資格取得については、今年度は社会福祉士、介護福祉士、介護支援専門員等の国家試験に積極的に挑戦し、介護福祉士 3 名が合格しました。また、ユニットリーダー研修等も受講し資格を取得することが出来ました。今後も引き続き、資格取得に向け計画的に取り組んで参ります。

令和 2 年度の各事業別の実績として、

地域密着型特養の令和 2 年度年間平均入居率は 96.8% でした。また、3 月末現在の平均要介護度は 4.17、入居者の 90 歳以上の方が 16 名（内 100 歳以上 1 名）在籍し、平均年齢は 89.1 歳となっています。このように入居者の重度化・高齢化が進む中、多職種と連携し、いかに利用者の個の部分に関わることができ、身体機能の低下を防止できるかが重要な要素となります。

今年度の退所者は 10 名で、そのうち 8 の方の看取りケアを行いました。これからも協力医療機関や多職種との連携により、入所者様・ご家族様の意向を尊重した看取りケアが出来るよう努めていきたいと思ひます。

リスク管理の面では、「事故防止検討委員会 令和 2 年度報告書」より年間事故発生件数は 45 件で、その内受診を伴う事故が 6 件（内、1 件が骨折のため入院）ありました。またひやりはつの報告件数は 77 件となりました。毎月、ひやりはつと報告を集計し、事故防止検討委員会において、傾向と対策を話し合い職員一人ひとりに周知することで、事故を未然に防ぐことができるよう取り組んでいます。

短期入所生活介護事業では 10 床のベッドに対し、年間 1 日平均 9.39 名、稼働率 93.9%、延べ 3,427 名の利用となっています。安定した稼働率を維持するために、各居宅支援事業所と連絡を取り合い、少しでも多くの方に利用していただけるよう柔軟な対応を心掛けていきたいと思ひます。



小規模多機能型居宅介護事業の3月末現在の登録者数は26名で、年間のサービス別提供延べ回数は、通い4,985名、宿泊2,585名、訪問2,137名となっています。また、年度途中で畳部屋2部屋を他の部屋と同様に床をフラットにして宿泊部屋として使用可能にするための改修工事を行いました。それによって、宿泊サービスについては前年度より、多くの方にご利用して頂くことができました。小規模はご利用者・ご家族・各事業者と連携を図りながら、柔軟にサービスを組み合わせることで時間や計画に縛られることなく、ご利用者の希望やこれまでの生活を大切にしたい支援を提供しています。今後も、ご利用者の思いに寄り添い、ご家族も含めて支援し関わっていきたいと思います。

最後になりましたが、令和3年度には、介護報酬改定があります。このように介護保険が刻々と変化していく中で、制度改正に柔軟に対応するためには、職員全体で協力していかなければいけません。多職種と連携し、人の役に立ちたい、成長したいと思えるような職場の環境作りに取り組むことで、それが個別ケアの充実、サービスの質の向上、さらには運営の安定に繋がっていくと思います。また、全国的に流行している新型コロナウイルスの感染予防対策においては、施設全体で職員が一丸となって、感染症からご利用者を守り、安心してご利用していただけるよう徹底した感染症対策を実施していきます。

地域に愛され、必要とされる施設を目指すためには、今一度原点に立ち返り、利用者ファーストを心掛け、山田井の郷としてできることを考え実行していきたいと思います。そして使命感を持って、ご利用者、ご家族、そして地域の皆様の憩いの場所として共に過ごせる施設作りをしていきたいと思います。

令和3年3月

# 令和2年度 地域密着型介護老人福祉施設の詳細

## 在所者集計表(入所)

令和3年3月31日現在

(1)在所者の人数

在所者	29人	男性	6人
		女性	23人

(2)在所者の入所前居所

性別	入所前居所		医療機関					3-1 介護老人 福祉施設	4-1 介護老人 保健施設	5-1 介護療養型 医療施設	6-1 認知症 対応型	7-1 特定施設 入所者	8-1 他社会 福祉施設	8-9 その他	計
	1-1 居室	1-9 その他	2-1 併設	2-2 協力	2-3 その他	小計									
男	4	0	0	0	0	0	0	0	0	0	0	0	0	2	6
女	15	0	0	1	1	2	0	2	0	3	0	0	0	1	23
計	19	0	0	1	1	2	0	2	0	3	0	0	0	3	29

(3)在所者の心身の状況

認知症自立度	寝たきり度					寝たきり度判定基準					計	
	ランク	ランクA	ランクB	ランクC	計							
認知症は認められない	0	0	0	0	0	0	0	0	0	0	0	0
ランクI	0	0	0	0	0	0	0	0	0	0	0	0
ランクII	0	1	1	1	3	1	1	0	0	2	2	2
ランクIII	0	9	14	14	37	14	14	0	0	23	23	23
ランクIV	0	1	2	2	5	2	2	1	1	4	4	4
ランクM	0	0	0	0	0	0	0	0	0	0	0	0
計	0	11	17	17	45	11	17	1	1	29	29	29

(4)在所者の要介護度

性別	要介護度					要支援					計
	非該当	要支援1	要支援2	要介護度1	要介護度2	要介護度3	要介護度4	要介護度5			
男性	0	0	0	0	0	0	4	2	0	6	6
女性	0	0	0	0	0	6	8	9	0	23	23
計	0	0	0	0	0	6	12	11	0	29	29

在所者集計表(入所)

令和3年3月31日現在

(5) 在所者の年齢、性別及び在所期間

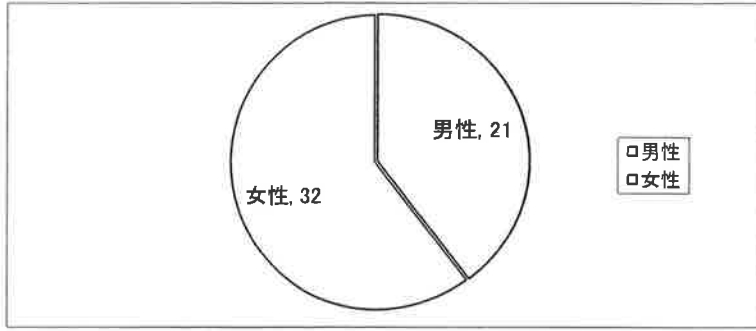
区分	14日以内							15日～ 1月未満		1月～ 3月未満		3月～ 6月未満		6月～ 1年未満		1年～ 2年未満		2年以上		計					
	男	女	計	男	女	計	男	女	計	男	女	計	男	女	計	男	女	計	男	女	計				
～64																						0(0)			
																							0(0)		
																							0(0)		
65～69																							0(0)		
																							0(0)		
																							0(0)		
70～74																							0(0)		
																							0(0)		
																							0(0)		
75～79																							0(0)		
									1(1)														2(2)		
									1(1)														2(2)		
80～84									1(1)														3(3)		
											2(2)												5(5)		
									1(1)		2(2)												8(8)		
85～89																							1(1)		
																							2(2)		
																							3(3)		
90～																							3(3)		
																							13(13)		
																							16(16)		
合計																							7(7)		
																							22(22)		
																							29(29)		
																							平均年齢 89.0	平均在所日数 503	
																								89.1	995
																								89.1	893

( )内は認知症高齢者自立度判定基準がⅡ以上の在所者を再掲

# 令和2年度事業報告書

## 短期入所生活介護

### I. (男女別年間利用件数) (令和2年4月～令和3年3月)



男性	女性
21	32

### II. (年齢階級年間利用件数(令和2年4月～令和3年3月)(単位:人)

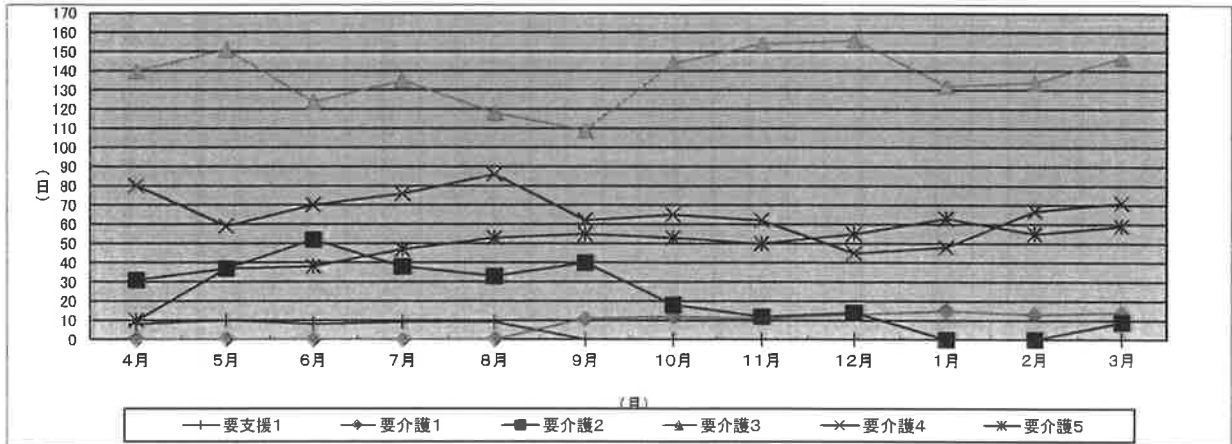
性別	年齢	～64	65～69	70～74	75～79	80～84	85～89	90～	合計
男性		1	1	1	0	2	5	11	21
女性		1	1	0	3	3	7	17	32
合計		2	2	1	3	5	12	28	53

### (平均年齢) (単位:歳)

性別	平均	平均年齢
男性		87.5
女性		87.4
合計		87.5

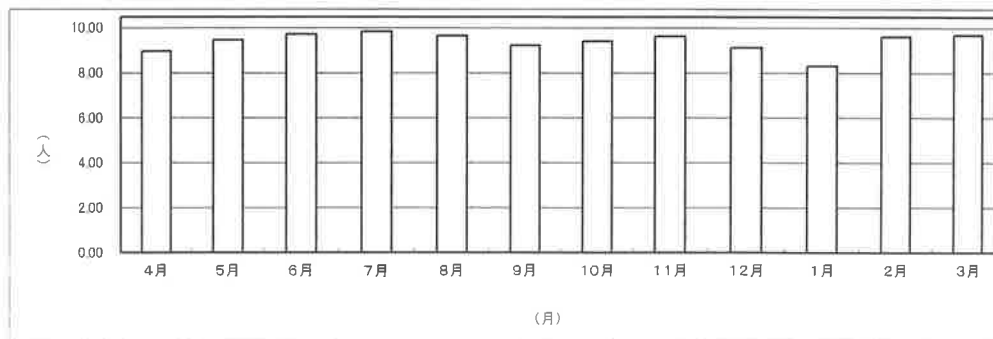
### III. (要介護度別利用延日数) (令和2年4月～令和3年3月)(単位:人)

要介護度	月	4月	5月	6月	7月	8月	9月	10月	11月	12月	1月	2月	3月	合計
要支援1		8	10	8	9	9	0	0	0	0	0	0	0	44
要支援2		0	0	0	0	0	0	0	0	0	0	0	0	0
要介護1		0	0	0	0	0	11	12	11	13	15	13	14	89
要介護2		31	37	52	38	33	40	18	12	14	0	0	9	284
要介護3		140	151	124	135	118	109	144	154	156	132	134	147	1644
要介護4		80	59	70	76	86	62	65	62	45	48	67	71	791
要介護5		10	37	38	47	53	55	53	50	55	63	55	59	575
合計		269	294	292	305	299	277	292	289	283	258	269	300	3427



### IV. (1日平均利用者数) (令和2年4月～令和3年3月)(単位:人)

平均	月	4月	5月	6月	7月	8月	9月	10月	11月	12月	1月	2月	3月	年間
1日平均		8.97	9.48	9.73	9.84	9.65	9.23	9.42	9.63	9.13	8.32	9.61	9.68	9.39



# 令和2年度 事業報告書

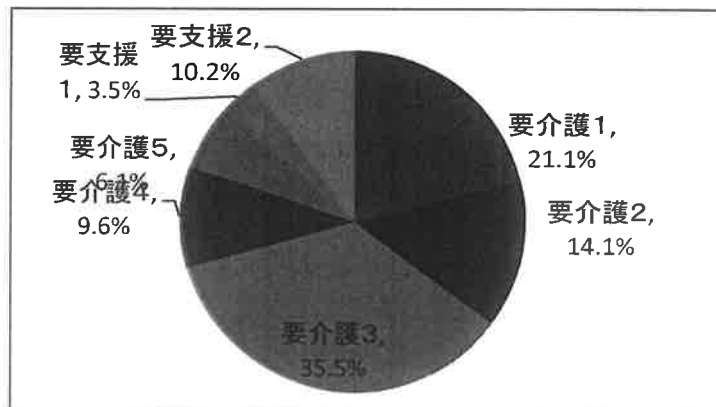
小規模多機能型居宅介護 山田井の郷

## I. 登録状況(令和2年4月～令和3年3月)

	4月			5月			6月			7月			8月			9月			10月			11月			12月			1月			2月			3月					
	計	男	女	計	男	女	計	男	女	計	男	女	計	男	女	計	男	女	計	男	女	計	男	女	計	男	女	計	男	女	計	男	女	計	男	女			
新規利用者	0	0	0	0	0	0	0	0	0	0	0	0	0	0	0	2	0	2	1	1	0	0	0	0	3	2	1	1	1	0	1	0	1	0	0	0	3	1	2
終了利用者	0	0	0	0	0	0	0	0	0	4	1	3	0	0	0	1	1	0	0	0	0	3	1	2	1	0	1	1	1	0	1	0	1	0	1	2	0	2	0
月末利用者	28	7	21	28	7	21	28	7	21	24	6	18	26	6	20	26	6	20	26	6	20	26	6	20	26	7	19	26	7	19	26	6	20	25	6	19	26	7	19

## II. 介護度別(令和2年4月～令和3年3月) (単位:人)

	4月			5月			6月			7月			8月			9月			10月			11月			12月			1月			2月			3月					
	計	男	女	計	男	女	計	男	女	計	男	女	計	男	女	計	男	女	計	男	女	計	男	女	計	男	女	計	男	女	計	男	女	計	男	女			
要支援1	1	0	1	1	0	1	1	1	0	1	1	0	1	1	0	1	1	0	1	1	0	1	1	0	1	1	0	1	1	0	1	1	0	1	1	0	1	2	1
要支援2	2	1	1	1	0	1	1	1	0	1	1	0	1	2	0	2	3	1	2	3	1	2	4	2	2	4	2	2	4	2	2	4	2	2	4	2	3	2	1
要介護1	5	0	5	5	0	5	5	5	0	5	5	0	5	6	0	6	6	0	6	6	0	6	5	0	5	5	0	5	5	0	5	5	0	5	5	0	5	8	0
要介護2	4	3	1	5	4	1	5	4	1	4	3	1	3	2	1	3	2	1	3	2	1	3	2	1	3	2	1	3	2	1	4	2	2	4	2	2	4	2	2
要介護3	9	1	8	10	1	9	10	1	9	9	2	7	9	1	8	9	1	8	9	1	8	10	1	9	10	1	9	10	1	9	8	1	7	8	1	7	8	1	7
要介護4	5	1	4	4	1	3	4	1	3	3	1	2	3	1	2	2	0	2	2	0	2	2	0	2	1	0	1	2	1	1	2	1	1	2	1	1	0	0	0
要介護5	2	1	1	2	1	1	2	1	1	1	1	0	2	2	0	2	2	0	2	2	0	2	2	0	2	2	0	1	1	0	1	1	0	1	1	0	1	1	0
平均介護度	2.6			2.6			2.6			2.4			2.4			2.3			2.3			2.3			2.2			2.2			2.2			1.8					

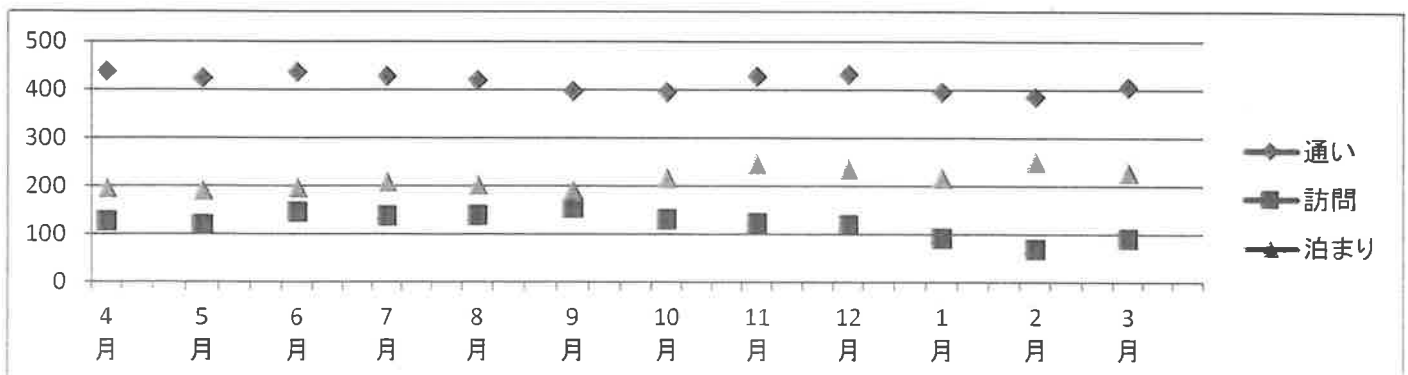


## III. 1人当たり週平均利用回数(令和2年4月～令和3年3月)

	4月	5月	6月	7月	8月	9月	10月	11月	12月	1月	2月	3月
サービス提供延日数	743	775	753	728	735	689	682	746	772	759	662	819
サービス提供延回数	817	785	823	835	799	802	798	862	845	792	758	813
週平均利用回数	7.7	7.1	7.6	8	7.6	8.1	8.2	8	7.7	7.3	8	7

## IV. サービス別提供延回数(令和2年4月～令和3年3月) (単位:回)

	4月	5月	6月	7月	8月	9月	10月	11月	12月	1月	2月	3月
通い	439	424	437	428	419	397	395	428	432	395	386	405
訪問	55	51	43	60	47	59	55	64	57	57	52	88
泊まり	127	119	146	138	139	155	131	123	119	92	69	91
計	182	170	189	198	186	214	186	187	176	149	121	179
泊まり	196	191	197	209	203	191	217	247	237	217	251	229
計	817	785	823	835	808	802	798	862	845	761	758	813







令和2年度

# 事業報告書

社会福祉法人 愛美会

地域密着型介護老人福祉施設	三島の杜
短期入所生活介護事業所	三島の杜
グループホーム	三島の杜
デイサービスセンター	三島の杜
共用型デイサービスセンター	三島の杜





## 令和2年度 施設運営のまとめ

地域密着型介護老人福祉施設	三島の杜
短期入所生活介護事業所	三島の杜
認知症対応型共同生活介護	三島の杜
認知症対応型通所介護	三島の杜
共用型デイサービス	三島の杜

三島の杜は開設から8年目となりました。サービス面、経営面において安定した運営を行っていくためにも、人材育成や利用率の向上を目標に掲げ、1年間努めてまいりましたが、全体的に安定しない1年となってしまいました。

人材育成の部分では、コロナ禍において、中止となる研修も多くあり、年間8件の外部研修に延べ8名のみの参加となりました。IHGグループ内での研修においては、オンライン等で参加できるものについては、可能な限り参加しました。令和3年度においてはオンライン研修も積極的に活用し、幅広い研修に参加することで、更なる資質向上を目指し、より良いサービスを提供できるよう取り組んでまいりたいと思います。

地域密着型特養の令和2年度の年間平均入居率は、99.3%で3月末現在の平均年齢は87.0歳、90歳以上の方が13名在籍されております。平均要介護度は4.28となっております。年間退所者数は5名で、4名の方の看取りケアを施設で行いました。入居者の高齢化・重度化が進んでいるため、看取りケアや重度化予防など、様々なケースに対応できるよう日頃のケアの在り方の見直し、研修への参加や施設内勉強会を通して、職員個々のスキルアップや人材の育成、更には協力医療機関との連携強化に努めてまいりたいと思います。

また、外出行事ができない状況が続いておりますが、施設内において季節を感じられるイベントや日常生活の中で生きがいを持ち、役割を感じてもらえるような関わりや支援を実施していきます。各ユニット独自の色々な行事を立案・実施し、「楽しみのある時間の創造」を目標に努めてまいります。

短期入所生活介護事業は、10床のベッドに対し、年間利用率92.1%で1日平均9.2名、延べ3,365名の利用となり、稼働率が安定しませんでした。令和3年度についてはより一層新規利用者の獲得や日々の利用者の体調確認、空床や利用キャンセルが出た場合の利用者の確保等、安定した運営が出来るよう努め、在宅での生活の継続ができ、安心して過ごせる空間づくりに努めていきます。

グループホームの令和2年度の年間平均入居率は97.5%でした。退去者は5名で、1名は身体状態の低下により、三島の杜の特養に入居されました。令和3年3月末日において、平均年齢89.1歳、平均要介護度は3.6となっております。平均在所日数は1447.1日となっております。3年以上の入居者が大半を占めています。グループホームは定員が18名と少人数であり、入院が長期化すると減収の大きな要因となります。入居者の健康管理に努め、入院者がでないように努めました。グループホームにおいても、利用者の重度化や高齢化への対応という課題に直面することとなります。訪問診療や訪問看護、そして石川クリニックやHITO病院との協力医療機関との緊密な連携を図り、また職員の医療・介護に関する知識・技術の向上に努めてまいりたいと思います。

また、ご利用者お一人おひとりが役割を持ちながら生活を営めるように支援しています。ご利用者の生き方や暮らし方を理解し、ご利用者お一人おひとりの心身機能や特性を生かしながら暮らしが営めるように今後も支援してまいりたいと思います。

グループホームに併設した認知症対応型通所介護は、定員が6名となっております。

1日平均の利用者数は3.81名、年間の稼働率は63.4%となっております。稼働率が安定しませんでした。サービス付き高齢者向け住宅の入居者の方などの希望も多く、要介護3以上の割合が全体の87%を占め、利用者の重度化に拍車がかかっています。利用単価が安いことが周知されておりますが、安価以外にも魅力となるサービスを創造することで稼働率向上を目指します。

認知症対応型通所介護の令和2年度の1日あたりの平均利用者数は9.1人、年間平均利用率は76.1%となっております。利用者は認知症に限定しており、かつ単価も一般のデイサービスよりやや高く設定されているため、利用者確保の点においては苦慮してきました。デイサービスの利用を契機として短期入所生活介護の利用にも繋がるなど施設全体の利用者確保の点において重要な事業となります。居宅介護事業所等と連携し、要介護状態の方の在宅生活を支える事業所として運営してまいりたいと思います。また、認知症対応型デイサービスの特徴や利点などを今後も地域に周知し認知症の方や介護者の支援の担い手となれるように務め、稼働率向上に努めてまいります。

職員には、認知症への理解や対応力が求められています。そのため、職員一人一人が認知症ケアに関する専門知識を身につける必要があります。今後も人材育成・スキルアップの観点から研修等へ積極的に参加し、資格取得者を増やしていきたいと考えています。

地域交流の部分においては、2か月に1回開催している運営推進会議や毎月1回、地域住民の方々を対象にした介護予防教室の開催、夏祭り等を実施しておりましたが、新型コロナウイルス感染症にて開催できませんでした。（運営推進会議においては書面報告を行っております。）地域との交流が難しい状況下にはありますが、地域の中の施設として根付いてい

けるよう、地域とのつながりを絶やさず、これまで築き上げてきた関係性を大切にしていきます。

最後に令和2年度においては経営面においても、運営面においても非常に厳しい1年となりました。令和3年度においては、まず、適切な人員配置を行い、職場環境の改善を図り、安定した運営が行えるよう組織力の向上に努めます。また、人材の確保、定着は施設運営の要となります。働き方改革の指針に伴い、魅力ある施設づくりに努めてまいります。

経営については継続した感染症対策を行い、サービスの見直しや研修等によるスキルアップを図り、介護報酬改定に伴う新たな加算の取得、より一層の経費削減、人件費率の見直しを行い、安定した経営が行えるよう努めていきたいと思っております。

コロナ禍において、生活様式も変わり、様々な問題に直面することがありますが、今一度原点に戻り、利用者様・入所者様ファーストで、三島の杜全体で前向きに取り組んでいきたいと思っております。

# 令和2年度 地域密着型介護老人福祉施設 三島の杜の詳細

## 在所者集計表(入所)

令和3年3月31日分

(1) 在所者の人数

在所者	29人	男性	7人
		女性	22人

(2) 在所者の入所前居所

性別	入所前居所		医療機関					3-1 介護老人 福祉施設	4-1 介護老人 保健施設	5-1 介護療養型 医療施設	6-1 認知症 対応型	7-1 特定施設 入所者	8-1 他社会 福祉施設	8-9 その他	計
	1-1 居宅	1-9 その他	2-1 併設	2-2 協力	2-9 その他	小計									
男	6	0	0	0	0	0	0	1	0	0	0	0	0	0	7
女	13	0	0	1	1	2	0	2	1	2	0	0	0	2	22
計	19	0	0	1	1	2	0	3	1	2	0	0	0	2	29

(3) 在所者の心身の状況

認知症自立度	寝たきり度					寝たきり度判定基準					計	
	ランク	ランクA	ランクB	ランクC	計							
認知症は認められない	0	0	0	0	0	0	0	0	0	0	0	0
ランクI	0	0	0	0	0	0	0	0	0	0	0	0
ランクII	0	0	0	0	0	0	0	0	0	0	0	0
ランクIII	1	6	13	0	20	0	0	0	0	0	0	20
ランクIV	0	1	6	2	9	0	0	0	0	0	0	9
ランクM	0	0	0	0	0	0	0	0	0	0	0	0
計	1	7	19	2	29	0	0	0	0	0	0	0

(4) 在所者の要介護度

性別	要介護度	要介護度					計		
		非該当	要支援1	要支援2	要介護度1	要介護度2		要介護度3	要介護度4
男性	0	0	0	0	0	2	2	3	7
女性	0	0	0	0	0	3	9	10	22
計	0	0	0	0	0	5	11	13	29

在所者集計表(入所)

令和3年3月31日分

(5) 在所者の年齢、性別及び在所期間

区分	14日以内		15日～1月未満		1月～3月未満		3月～6月未満		6月～1年未満		1年～2年未満		2年以上		計		
	男	女	計	男	女	計	男	女	計	男	女	計	男	女	計	平均年齢(歳)	平均在所日数(日)
～64																	
65～69																	
70～74																	
75～79																	
80～84																	
85～89																	
90～																	
合計																	

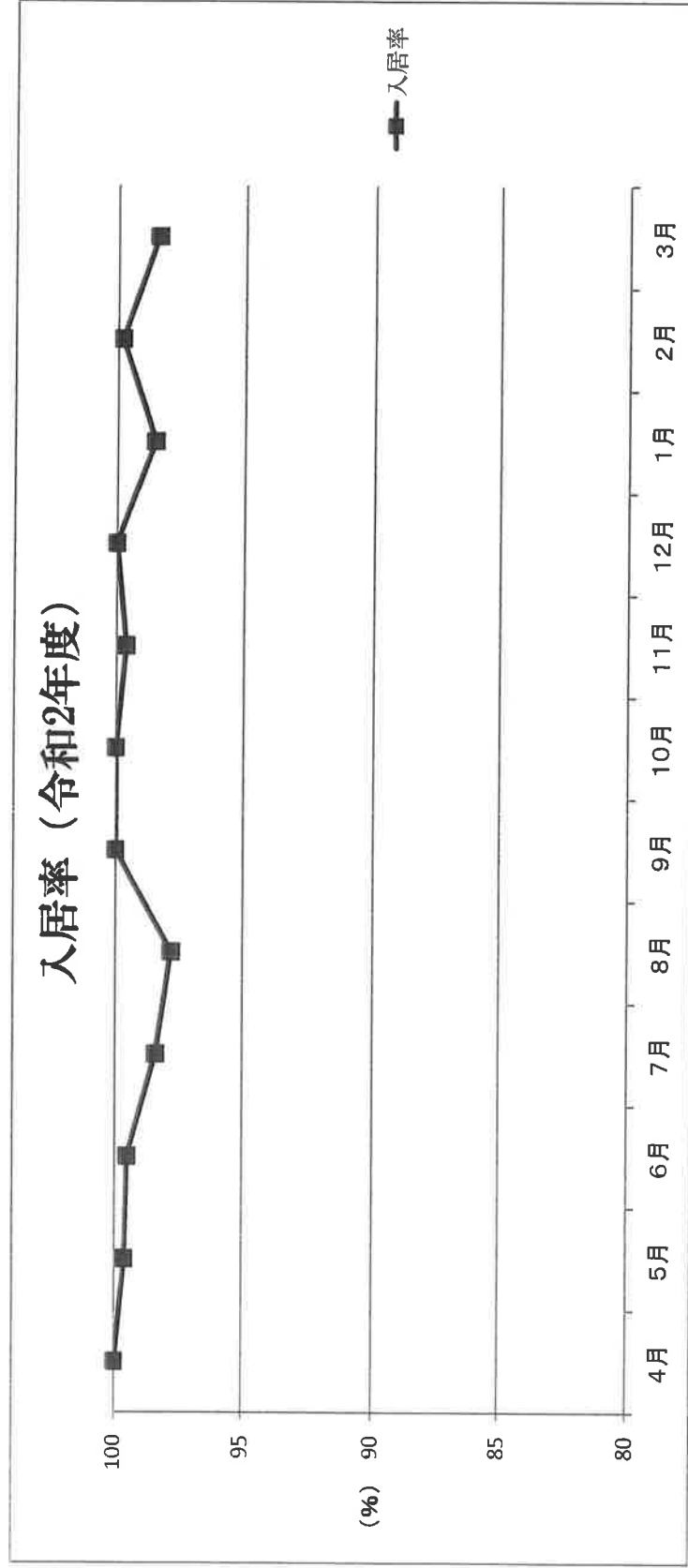
( )内は認知症高齢者自立度判定基準がⅡ以上の在所者を再掲

## 在所者集計表(入所)

令和3年3月31日分

(6) 月別入居率(令和2年4月～令和3年3月) (単位:%)

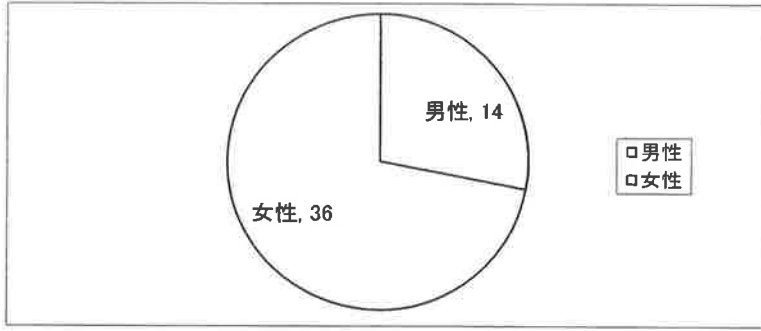
月別	4月	5月	6月	7月	8月	9月	10月	11月	12月	1月	2月	3月	年間平均
月平均(入居率)	100	99.6	99.5	98.4	97.8	100	100	99.6	100	98.5	99.8	98.4	99.3



# 令和2年度事業報告書

短期入所生活介護

## I. (男女別年間利用件数) (R2. 4. 1~R3. 3. 31)



男性	女性
14	36

## II. (年齢階級年間利用件数(令和2年4月~令和3年3月)(単位:人)

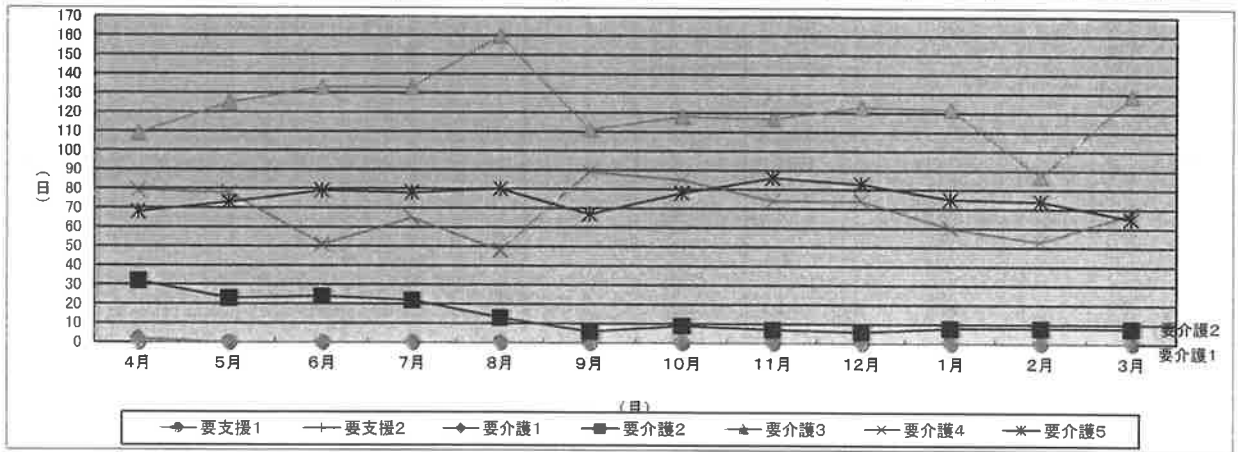
性別	年齢	~64	65~69	70~74	75~79	80~84	85~89	90~	合計
男性		0	2	1	0	3	1	7	14
女性		0	1	2	3	4	12	14	36
合計		0	3	3	3	7	13	21	50

(平均年齢) (単位:歳)

性別	平均	平均年齢
男性		85.64
女性		86.50
合計		86.07

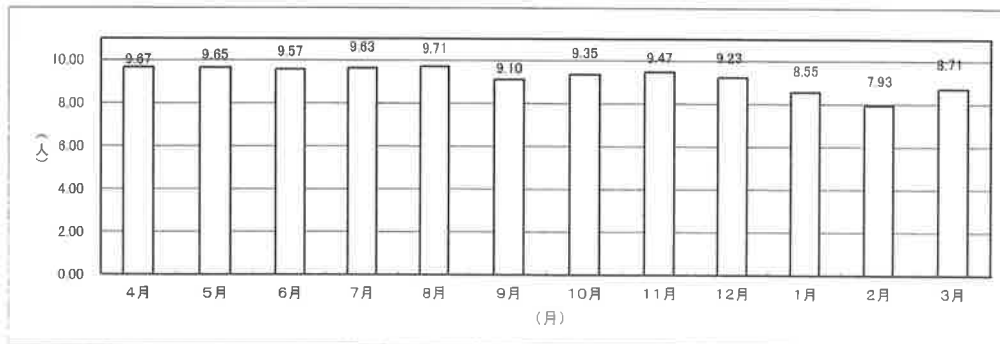
## III. (要介護度別利用延人数) (令和2年4月~令和3年3月)(単位:人)

要介護度	4月	5月	6月	7月	8月	9月	10月	11月	12月	1月	2月	3月	合計
要支援1	0	0	0	0	0	0	0	0	0	0	0	0	0
要支援2	0	0	0	0	0	0	0	0	0	0	0	0	0
要介護1	2	0	0	0	0	0	0	0	0	0	0	0	2
要介護2	32	23	24	22	13	6	9	7	6	8	8	8	166
要介護3	109	125	133	133	160	111	118	117	123	122	87	129	1467
要介護4	79	78	51	65	48	89	85	74	74	60	53	68	824
要介護5	68	73	79	78	80	67	78	86	83	75	74	65	906
合計	290	299	287	298	301	273	290	284	286	265	222	270	3365



## IV. (1日平均利用者数) (令和2年4月~令和3年3月)(単位:人)

平均	4月	5月	6月	7月	8月	9月	10月	11月	12月	1月	2月	3月	年間
1日平均	9.67	9.65	9.57	9.63	9.71	9.10	9.35	9.47	9.23	8.55	7.93	8.71	9.21





# 令和2年度 グループホーム三島の社の詳細

## 在所者集計表(入所)

令和3年3月31日分

(1)在所者の人数

在所者	18人	男性	0人
		女性	18人

(2)在所者の入所前居所

性別	入所前居所		医療機関					3-1 介護老人 福祉施設	4-1 介護老人 保健施設	5-1 介護療養型 医療施設	6-1 認知症 対応型	7-1 特定施設 入所者	8-1 他社会 福祉施設	8-9 その他	計
	居室		併設		その他										
	1-1 居室	1-9 その他	2-1 併設	2-2 協力	2-3 その他	小計									
男	0	0	0	0	0	0	0	0	0	0	0	0	0	0	0
女	7	0	0	0	1	0	0	3	0	4	0	0	0	3	18
計	7	0	0	0	1	0	3	3	0	4	0	0	0	3	18

(3)在所者の心身の状況

認知症自立度	寝たきり度					計
	ランク	ランクA	ランクB	ランクC	計	
認知症は認められない	0	0	0	0	0	0
ランクI	0	0	0	0	0	0
ランクII	0	0	1	0	1	1
ランクIII	0	10	7	0	17	17
ランクIV	0	0	0	0	0	0
ランクM	0	0	0	0	0	0
計	0	10	8	0	18	18

(4)在所者の要介護度

性別	要介護度					計		
	非該当	要支援1	要支援2	要介護度1	要介護度2		要介護度3	要介護度4
男性	0	0	0	0	0	0	0	0
女性	0	0	0	1	2	4	7	4
計	0	0	0	1	2	4	7	4

在所者集計表(入所)

(5) 在所者の年齢、性別及び在所期間

区分	14日以内										15日～1月未満		1月～3月未満		3月～6月未満		6月～1年未満		1年～2年未満		2年以上		計	
	男	女	計	男	女	計	男	女	計	男	女	計	男	女	計	男	女	計	男	女	計	平均年齢 (歳)	平均在所日数 (日)	
～64	0(0)	0(0)	0(0)	0(0)	0(0)	0(0)	0(0)	0(0)	0(0)	0(0)	0(0)	0(0)	0(0)	0(0)	0(0)	0(0)	0(0)	0(0)	0(0)	0(0)	0(0)			
	0(0)	0(0)	0(0)	0(0)	0(0)	0(0)	0(0)	0(0)	0(0)	0(0)	0(0)	0(0)	0(0)	0(0)	0(0)	0(0)	0(0)	0(0)	0(0)	0(0)	0(0)			
	0(0)	0(0)	0(0)	0(0)	0(0)	0(0)	0(0)	0(0)	0(0)	0(0)	0(0)	0(0)	0(0)	0(0)	0(0)	0(0)	0(0)	0(0)	0(0)	0(0)	0(0)			
65～69	0(0)	0(0)	0(0)	0(0)	0(0)	0(0)	0(0)	0(0)	0(0)	0(0)	0(0)	0(0)	0(0)	0(0)	0(0)	0(0)	0(0)	0(0)	0(0)	0(0)	0(0)			
	0(0)	0(0)	0(0)	0(0)	0(0)	0(0)	0(0)	0(0)	0(0)	0(0)	0(0)	0(0)	0(0)	0(0)	0(0)	0(0)	0(0)	0(0)	0(0)	0(0)	0(0)			
	0(0)	0(0)	0(0)	0(0)	0(0)	0(0)	0(0)	0(0)	0(0)	0(0)	0(0)	0(0)	0(0)	0(0)	0(0)	0(0)	0(0)	0(0)	0(0)	0(0)	0(0)			
70～74	0(0)	0(0)	0(0)	0(0)	0(0)	0(0)	0(0)	0(0)	0(0)	0(0)	0(0)	0(0)	0(0)	0(0)	0(0)	0(0)	0(0)	0(0)	0(0)	0(0)	0(0)			
	0(0)	0(0)	0(0)	0(0)	0(0)	0(0)	0(0)	0(0)	0(0)	0(0)	0(0)	0(0)	0(0)	0(0)	0(0)	0(0)	0(0)	0(0)	0(0)	0(0)	0(0)			
	0(0)	0(0)	0(0)	0(0)	0(0)	0(0)	0(0)	0(0)	0(0)	0(0)	0(0)	0(0)	0(0)	0(0)	0(0)	0(0)	0(0)	0(0)	0(0)	0(0)	0(0)			
75～79	0(0)	0(0)	0(0)	0(0)	0(0)	0(0)	0(0)	0(0)	0(0)	0(0)	0(0)	0(0)	0(0)	0(0)	0(0)	0(0)	0(0)	0(0)	0(0)	0(0)	0(0)			
	0(0)	0(0)	0(0)	0(0)	0(0)	0(0)	0(0)	0(0)	0(0)	0(0)	0(0)	0(0)	0(0)	0(0)	0(0)	0(0)	0(0)	0(0)	0(0)	0(0)	0(0)			
	0(0)	0(0)	0(0)	0(0)	0(0)	0(0)	0(0)	0(0)	0(0)	0(0)	0(0)	0(0)	0(0)	0(0)	0(0)	0(0)	0(0)	0(0)	0(0)	0(0)	0(0)			
80～84	0(0)	0(0)	0(0)	0(0)	0(0)	0(0)	0(0)	0(0)	0(0)	0(0)	0(0)	0(0)	0(0)	0(0)	0(0)	0(0)	0(0)	0(0)	0(0)	0(0)	0(0)			
	0(0)	0(0)	0(0)	0(0)	0(0)	0(0)	0(0)	0(0)	0(0)	0(0)	0(0)	0(0)	0(0)	0(0)	0(0)	0(0)	0(0)	0(0)	0(0)	0(0)	0(0)			
	0(0)	0(0)	0(0)	0(0)	0(0)	0(0)	0(0)	0(0)	0(0)	0(0)	0(0)	0(0)	0(0)	0(0)	0(0)	0(0)	0(0)	0(0)	0(0)	0(0)	0(0)			
85～89	0(0)	0(0)	0(0)	0(0)	0(0)	0(0)	0(0)	0(0)	0(0)	0(0)	0(0)	0(0)	0(0)	0(0)	0(0)	0(0)	0(0)	0(0)	0(0)	0(0)	0(0)			
	0(0)	0(0)	0(0)	0(0)	0(0)	0(0)	0(0)	0(0)	0(0)	0(0)	0(0)	0(0)	0(0)	0(0)	0(0)	0(0)	0(0)	0(0)	0(0)	0(0)	0(0)			
	0(0)	0(0)	0(0)	0(0)	0(0)	0(0)	0(0)	0(0)	0(0)	0(0)	0(0)	0(0)	0(0)	0(0)	0(0)	0(0)	0(0)	0(0)	0(0)	0(0)	0(0)			
90～	0(0)	0(0)	0(0)	0(0)	0(0)	0(0)	0(0)	0(0)	0(0)	0(0)	0(0)	0(0)	0(0)	0(0)	0(0)	0(0)	0(0)	0(0)	0(0)	0(0)	0(0)			
	0(0)	0(0)	0(0)	0(0)	0(0)	0(0)	0(0)	0(0)	0(0)	0(0)	0(0)	0(0)	0(0)	0(0)	0(0)	0(0)	0(0)	0(0)	0(0)	0(0)	0(0)			
	0(0)	0(0)	0(0)	0(0)	0(0)	0(0)	0(0)	0(0)	0(0)	0(0)	0(0)	0(0)	0(0)	0(0)	0(0)	0(0)	0(0)	0(0)	0(0)	0(0)	0(0)			
合計	0(0)	0(0)	0(0)	0(0)	0(0)	0(0)	0(0)	0(0)	0(0)	0(0)	0(0)	0(0)	0(0)	0(0)	0(0)	0(0)	0(0)	0(0)	0(0)	0(0)	0(0)	0	0	
	0(0)	0(0)	0(0)	0(0)	0(0)	0(0)	0(0)	0(0)	0(0)	0(0)	0(0)	0(0)	0(0)	0(0)	0(0)	0(0)	0(0)	0(0)	0(0)	0(0)	0(0)	89.1	1477.1	
	0(0)	0(0)	0(0)	0(0)	0(0)	0(0)	0(0)	0(0)	0(0)	0(0)	0(0)	0(0)	0(0)	0(0)	0(0)	0(0)	0(0)	0(0)	0(0)	0(0)	0(0)	89.1	1477.1	

( )内は認知症高齢者自立度判定基準がⅡ以上の在所者を再掲

# 令和2年度 認知症対応型通所介護 三島の杜 事業報告書

## I. (通所介護)

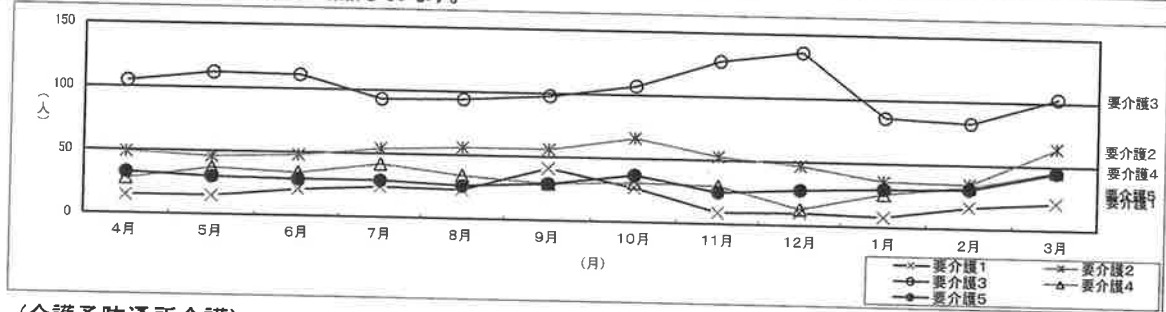
(利用状況) (令和2年4月～令和3年3月) (単位:人)

月	4月	5月	6月	7月	8月	9月	10月	11月	12月	1月	2月	3月	合計
営業日数	26	26	26	27	26	26	27	25	26	24	24	27	310
利用者実人数	25	25	27	26	27	31	28	28	25	22	22	26	312
新規利用者数	0	0	1	1	2	4	0	0	1	0	2	2	13
利用者延人数	230	240	243	242	233	253	268	244	234	186	199	279	2851

(介護度別) (令和2年4月～令和3年3月) (単位:人)

介護度	月	4月	5月	6月	7月	8月	9月	10月	11月	12月	1月	2月	3月	合計
要介護1		15	15	21	24	23	41	27	9	10	8	17	21	231
要介護2		49	46	48	54	56	56	66	53	47	36	35	64	610
要介護3		105	112	111	93	94	98	107	128	136	86	83	103	1256
要介護4		28	37	34	42	34	29	31	30	13	26	33	46	383
要介護5		33	30	29	29	26	29	37	25	28	30	31	45	372
合計		230	240	243	242	233	253	268	245	234	186	199	279	2852

※人数の計算については延べ人数として累計しています。



## II. (介護予防通所介護)

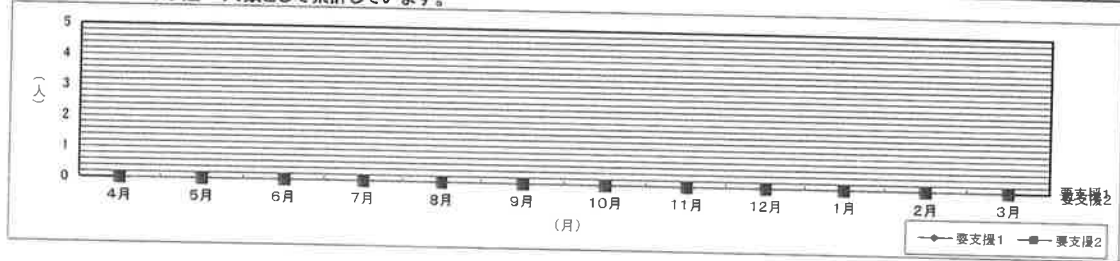
(利用状況) (令和2年4月～令和3年3月) (単位:人)

月	4月	5月	6月	7月	8月	9月	10月	11月	12月	1月	2月	3月	合計
利用者実人数	0	0	0	0	0	0	0	0	0	0	0	0	0
新規利用者数	0	0	0	0	0	0	0	0	0	0	0	0	0
利用者延人数	0	0	0	0	0	0	0	0	0	0	0	0	0

(支援度別) (令和2年4月～令和3年3月) (単位:人)

支援度	月	4月	5月	6月	7月	8月	9月	10月	11月	12月	1月	2月	3月	合計
要支援1		0	0	0	0	0	0	0	0	0	0	0	0	0
要支援2		0	0	0	0	0	0	0	0	0	0	0	0	0
合計		0	0	0	0	0	0	0	0	0	0	0	0	0

※人数の計算については延べ人数として累計しています。

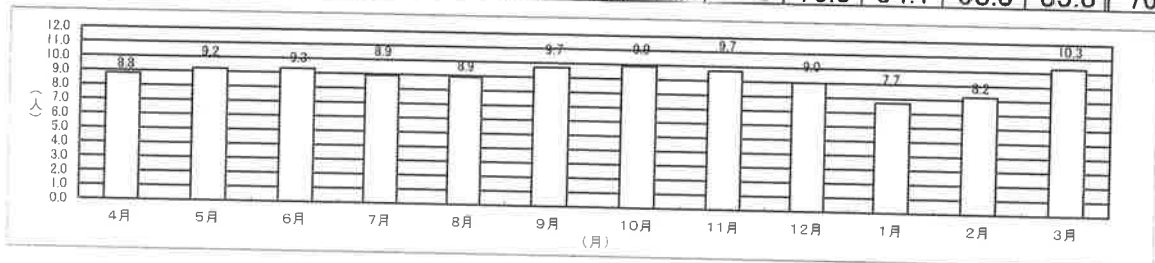


## III. (年間介護度構成割合) (令和2年4月～令和3年3月)

介護度	要支援1	要支援2	要介護1	要介護2	要介護3	要介護4	要介護5	合計
構成割合	0.0%	0.0%	8.1%	21.4%	44.0%	13.4%	##	100.0%

## IV. (1日平均利用者数・定員達成率) (令和2年4月～令和3年3月)

平均	月	4月	5月	6月	7月	8月	9月	10月	11月	12月	1月	2月	3月	年間平均
1日平均(人)		8.8	9.2	9.3	8.9	8.9	9.7	9.9	9.7	9.0	7.7	8.2	10.3	9.1
定員達成率(%)		73.3	76.6	77.5	74.1	74.1	80.8	82.5	80.8	75.0	64.1	68.3	85.8	76.1



# 令和2年度 共用型通所介護三島の杜 事業報告書

## I. (通所介護)

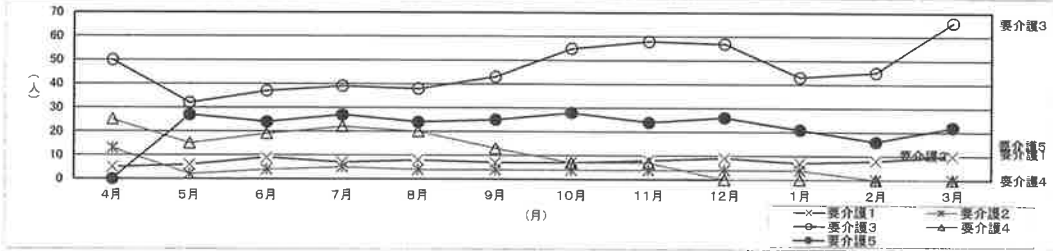
(利用状況) (令和2年4月～令和3年3月) (単位:人)

月	4月	5月	6月	7月	8月	9月	10月	11月	12月	1月	2月	3月	合計
営業日数	26	26	26	27	26	26	26	25	26	24	24	27	309
利用者実人数	9	10	9	10	10	10	11	10	9	9	9	9	115
新規利用者数	0	1	1	0	0	0	1	0	0	0	0	0	3
利用者延人数	113	85	94	111	100	99	107	101	95	91	81	100	1177

(介護度別) (令和2年4月～令和3年3月) (単位:人)

介護度	月	4月	5月	6月	7月	8月	9月	10月	11月	12月	1月	2月	3月	合計
要介護1		5	6	9	7	8	7	7	8	9	7	8	10	91
要介護2		13	2	4	5	4	4	4	4	4	4	0	0	48
要介護3		50	32	37	39	38	43	55	58	57	43	45	66	563
要介護4		25	15	19	22	20	13	7	7	0	0	0	0	128
要介護5		0	27	24	27	24	25	28	24	26	21	16	22	264
合計		93	82	93	100	94	92	101	101	96	75	69	98	1094

※人数の計算については延べ人数として累計しています。



## II. (介護予防通所介護)

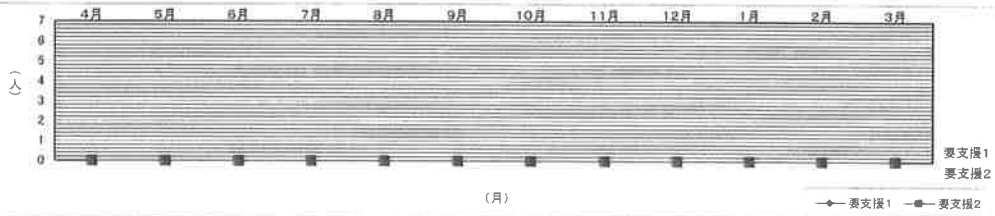
(利用状況) (令和2年4月～令和3年3月) (単位:人)

月	4月	5月	6月	7月	8月	9月	10月	11月	12月	1月	2月	3月	合計
利用者実人数	0	0	0	0	0	0	0	0	0	0	0	0	0
新規利用者数	0	0	0	0	0	0	0	0	0	0	0	0	0
利用者延人数	0	0	0	0	0	0	0	0	0	0	0	0	0

(支援度別) (令和2年4月～令和3年3月) (単位:人)

支援度	月	4月	5月	6月	7月	8月	9月	10月	11月	12月	1月	2月	3月	合計
要支援1		0	0	0	0	0	0	0	0	0	0	0	0	0
要支援2		0	0	0	0	0	0	0	0	0	0	0	0	0
合計		0	0	0	0	0	0	0	0	0	0	0	0	0

※人数の計算については延べ人数として累計しています。



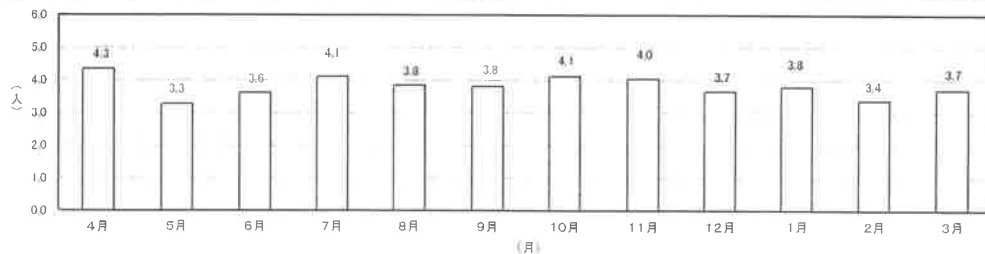
## III. (年間介護度構成割合) (令和2年4月～令和3年3月) (単位:人)

介護度	要支援1	要支援2	要介護1	要介護2	要介護3	要介護4	要介護5	合計
構成割合	0.0%	0.0%	8.3%	4.4%	51.5%	11.7%	24.1%	100.0%

## IV. (1日平均利用者数・定員達成率) (令和2年4月～令和3年3月)

定員6名

平均	月	4月	5月	6月	7月	8月	9月	10月	11月	12月	1月	2月	3月	年間平均
1日平均(人)		4.3	3.3	3.6	4.1	3.8	3.8	4.1	4.0	3.7	3.8	3.4	3.7	3.81
定員達成率(%)		72.4%	54.5%	60.3%	68.5%	64.1%	63.5%	68.6%	67.3%	60.9%	63.2%	56.3%	61.7%	63.4%







令和2年度

# 事業報告書

社会福祉法人 愛美会

ケアハウス 虹の里  
特定施設入居者生活介護 ケアハウス虹の里  
グループホーム 虹の里





## 令和2年度 施設運営のまとめ

ケアハウス虹の里  
特定施設入居者生活介護 ケアハウス虹の里  
グループホーム虹の里

年度当初から、世界的な新型コロナウイルス感染拡大で不安な中でのスタートとなり現時点でもワクチン接種は始まったものの収束の見えない状況が続いています。介護人材不足もあり、介護を取り巻く環境は非常に厳しいものとなっています。昨年度『虹の里』においては、入居率の安定、経費削減、快適な環境づくりを重点課題とし、計画的に取り組んでまいりました。

令和2年度の『ケアハウス虹の里』においては、年間を通して、平均入居率99.2%と昨年同様にほぼ満床に近い入居率を確保することができました。ケアハウスの安定した運営には、常時満床であることが望ましく、入居待機者確保のため、グループ内にとどまらず、他の居宅事業所や病院等、多方面への働きかけを行っております。

現在、入居者様の平均年齢が86.0歳と高齢化しており、さらにコロナ禍ということでご家族との面会や外出が制限され、身体的・精神的に不安を抱えている方も少なくありません。そのため、入居者様の身体機能・精神面での安定が図られるよう、体調の変化を見逃さず、早期受診、早期治療を心掛けています。また、季節行事を積極的に取り入れたり、グループ内外から機能訓練をお願いし、目で見ると感じる、身体を動かすといったことで、心身ともにリフレッシュしていただいています。

入居者様が生きがいを持ち、安らぎを感じられるよう、より一層生活支援の充実を図っていきます。

『グループホーム虹の里』は平成10年に県内初の認可を受け、入居者様と職員がひとつの家族のように「ゆっくり」「楽しく」「いっしょに」、共同生活を行ってきました。令和3年1月をもってこのグループホーム虹の里は廃止となり、入居者様8名はそれぞれ新たに生活の場所を変えていきましたが、職員の入居者様や介護に対する想いは場所や人が変わっても受け継がれています。

介護技術や知識の向上を図ることはもちろんですが、入居者様が安心して過ごせるよう、「今この生活が一番幸せである」と思っただけの支援を目指していきます。

# 在所者集計表

令和3年3月31日現在

ケアハウス虹の里

## 1. 在所者数の人数

在所者	27	男性	7
		女性	20

## 2. 在所者の入居前居所

性別	入居前居所		2-1 医療機関	3-1 他高専賃	4-1 他施設	5-1 その他	計
	1-1 居宅						
男	6				1		7
女	19				1		20
計	25		0		2		27

## 3. 在所者の心身状況

認知症自立度 認定症は認められない	寝たきり度		ランクJ	ランクA	ランクB	ランクC	計
	介護度なし	介護度あり					
ランクI	1		3	1			5
ランクII			2	2			4
ランクIII			3	12			15
ランクIV				3			3
ランクM							0
計	1		8	18	0	0	27

## 4. 在所者の介護度

性別	要介護度	非該当	要支援1	要支援2	要介護1	要介護2	要介護3	要介護4	要介護5	計
女性	2		6	5	4	3				20
計	5	0	6	5	8	3	0	0		27



# 在所者集計表

特定施設ケアハウス虹の里

令和3年3月31日現在

## 1. 在所者数の人数

在所者	23	男性	7
		女性	16

## 2. 在所者の入居前居所

性別	入居前居所		2-1 医療機関	3-1 他高専賃	4-1 他施設	5-1 その他	計
	1-1 居宅						
男	5				2		7
女	12		0		4		16
計	17		0	0	6	0	23

## 3. 在所者の心身状況

認知症自立度 認知症は認められない	寝たきり度判定基準					計
	ランクJ	ランクA	ランクB	ランクC	計	
ランクI		1	1			2
ランクII	1	5	2			8
ランクIII		5	1			6
ランクIV		3	3			6
ランクM			1			1
計	1	14	8	0		23

## 4. 在所者の介護度

性別	要介護度 非該当	要支援1	要支援2	要介護1	要介護2	要介護3	要介護4	要介護5	計
男性				2	1	2	2		7
女性			1	2	2	3	5	3	16
計	0	0	1	4	3	5	7	3	23







# 令和2年度行事実施記録

ケアハウス・グループホーム 虹の里

月	日	行事名	場所	備考
4	2	花見	グラウンド	
	3	花見	グラウンド	
5	24	遠隔面会開始	1階ロビー	
6	1	散髪	4階浴室	
	5他	ショッピング	フジグラン川之江	
	9	茶道クラブ	食堂	
	23	あじさい鑑賞会(喫茶)	食堂	
7	1他	健康診断	石川クリニック	
	9	茶道クラブ	食堂	
	16他	ショッピング	フジグラン川之江	
	21	納涼祭	1階ロビー～食堂	
8	18	茶道クラブ	食堂	
9	17	百寿お祝い	1階ロビー	100歳2名
		敬老会兼お好み喫茶	食堂	
10	14	六地藏尊法要	グラウンド	樋谷荘、敬寿園合同 しゃぼん玉園園児
	15	ショッピング	フジグラン川之江	
	22	餃子パーティ	食堂	
	29	ミニ太鼓台	1階ロビー	
		消防避難訓練	各フロア	
	30	ハロウィン 園児来所	玄関先	
11	12	期日前投票	ひだまりホール	
	14	レクリエーション	ひだまりホール	
	17	茶道クラブ	食堂	
	20	フラワーアレンジメント	食堂	
	23	クリスマスツリー飾り作り、茶話会	1階ロビー	
	30	散髪	4階浴室	
12	1	ちょこっとドライブ	新宮	
	5他	クリスマスツリー飾付	1階ロビー	
	12	フラワーアレンジメント	食堂	
	17	シェイクアウトえひめ参加	各フロア	
	25	クリスマス会	食堂	
1	31	健康体操	食堂～ロビー	
2	2	節分	1階ロビー	
	3	焼き芋	玄関前	
	6	ひな人形準備	1階ロビー	
3	19	お茶会	食堂	樋谷荘、敬寿園合同
	23	風水害避難訓練	各フロア	
	28	お花見喫茶	食堂	
	30	消防避難訓練	各フロア	
	土日	映画鑑賞	1階ロビー	





令和2年度

# 事業報告書

社会福祉法人 愛美会

介護老人福祉施設  
短期入所生活介護事業所  
通所介護事業所

豊寿園  
豊寿園  
ひうち荘



## 令和2年度 施設運営のまとめ

介護老人福祉施設 豊寿園  
短期入所生活介護 豊寿園  
通所介護事業所 ひうち荘

令和2年度は、当園が市から移譲され6年目となりました。12月にはコロナ感染症の拡大に伴い、入国が遅れていたインドネシアからの技能実習生2名をようやく迎え入れることができました。慢性的な介護職員の不足に向け今後も介護分野の人材確保において技能実習生の受け入れは注視されています。このような中、これまでの取り組みを踏まえ、職員ひとり一人が介護の原点、基本に立ち返り次の内容について業務改善に取り組みました。施設運営に於ける業務改善は、職員が愛美会の基本理念に基づき、組織の一員との自覚の下、常に業務のあり方を検証し、各種委員会・各職種の連携により、利用者中心の安心・安全・安楽な生活支援を行いました。

また、豊寿園の強みを活かした運営により顧客獲得への積極的な取り組みを行い、同時に家族や関係機関との連絡・連携を大切に、信頼関係の構築を目指し利用率の向上に努めました。更に、経年劣化に伴うナースコールの交換、電動ベッドやモジュール型車いす等介護用備品の購入等で入居者、利用者のサービス向上や利便性を図るとともに、おむつの見直しによる業務改善により介護職員の介護環境を整え介護負担の軽減にも努めました。コロナ禍で、これまで毎月訪問してくださっていた地域のボランティアグループやこども園・地元子供会、夏まつり等での交流の機会が持てなくなってしまったこと、また、ご家族との面会が自由にできなくなってしまったことは、ご利用者やご家族はもちろん施設にとっても大きな痛手となりました。このような中でも、施設のご利用者や職員を守るための感染症対策や、家族との絆や交流を断ち切らないため、今、自分たちにできることに取り組んでまいりました。

豊寿園（特養）の令和2年度年間平均入居率は、97.9%で、3月末の平均年齢は、87.5歳、90歳以上の方が23名在籍され、平均介護度は4.19、年間の入院日数は、延べ283日（10名）、退居者が12名ありました。

「リスク管理」の面では、事故防止対策委員会報告より、年間事故発生件数は118件（前年度284件）で、市に報告した事故件数は骨折等11件内2件については入院となっています。ひやりハットの報告件数は、113件（前年度146件）あり、昨年度と比較して事故・ヒヤリハットが大幅に減少しましたが、これは、グループ内で事故・インシデントの捉え方や報告様式についても統一したことも要因の一つと思われます。

インシデントが大きな事故につながらないように、未然防止策をその場で検討実施し、

環境面での見直しなど早急な対応に努めてきました。

日々の支援においては、介護職員が不足の中、介護・看護職員・相談員を中心に、管理栄養士・機能訓練指導員・歯科衛生士等多職種協働により、施設が一人ひとりにとって安心して過ごせる場となれるよう、母体医療機関とも連携し、日々の健康管理や笑顔や楽しみのある生活支援に取り組んでまいりました。

感染症については、手洗い・手指消毒の励行やマスク着用の徹底等職員ひとり一人が、感染症対策マニュアルを再認識し、平常時から予防対策活動を実施するとともに利用者サービスの低下を招くことなく、適正な対応ができるよう努めています。

短期入所生活介護事業は 10 床のベッドに対し、年間利用率 87.7%、1 日平均 8.7 名(前年度 8.9 名)、延べ 3,202 名の利用となっています。今年度も昨年同様にロングショートを受け入れや送迎の柔軟な対応を推進しましたが、利用者の疾病に伴う入院やキャンセル等により、利用率、延べ利用者数ともに伸ばすことができませんでした。

通所介護事業では、予防給付を含み、年間延べ利用者数 7,013 名(前年度 6,826 名)で、1 日平均利用者数 22.3 (前年度 22.1) の利用となっています。前年度に引き続き、新規利用の獲得を目指し柔軟な受け入れと積極的な広報・営業活動がこの結果に結びつきました。

今年度もコロナの影響もあり、外出行事が難しく「コロナ感染防止ができ施設内で楽しい行事を増やせるか」をテーマにひうち荘職員が一丸となり、新たな行事を提案し、コロナ感染予防にも努め、利用者さんに喜んでいただけるプログラムを提供する事が出来ました。今後もコロナ感染予防を徹底し、安心して過ごせる施設作りを行ってまいります。また、定員達成率も90パーセントを越す月もあり、現在も積極的な営業活動を行い利用者獲得に努めています。

最後に、新型コロナウイルスの感染拡大は、集うことや触れ合うことといったこれまでの日常を奪い、私たちの心と生活に大きな変容をもたらしました。このような時代にあっても、施設を利用される方々や職員にとって、なくてはならない魅力ある施設・人であり続けるために一人ひとりができることを考え、チームで、時代に沿った運営に向け取り組んで参りたいと思います。

令和2年度 特別養護老人ホーム豊寿園  
在所者集計表（入所）

令和3年3月31日分

(1) 在所者の人数

在所者	50	男性	15
		女性	35

(2) 在所者の入所前居所

性別	入所前居所		医療機関				3-1 介護老人 福祉施設	4-1 介護老人 保健施設	5-1 介護療養型 医療施設	6-1 認知症 対応型	7-1 特定施設 入所者	8-1 他社会 福祉施設	8-9 その他	計
	1-1 居宅	1-9 その他	2-1 併設	2-2 協力	2-3 その他	小計								
男	4	0	0	0	4	4	0	4	0	0	0	1	2	15
女	20	0	0	1	5	6	0	3	1	0	0	5	0	35
計	24	0	0	1	9	10	0	7	1	0	0	6	2	50

(3) 在所者の心身の状況

認知症自立度	寝たきり度	寝たきり度判定基準				計
		ランクJ	ランクA	ランクB	ランクC	
認知症は認められない		0	0	0	0	0
認知症高齢者 自立度 判定基準	ランクI	0	1	0	0	1
	ランクII	0	2	4	0	6
	ランクIII	0	6	22	2	30
	ランクIV	0	2	7	1	10
	ランクM	0	0	2	1	3
計		0	11	35	4	50

(4) 在所者の要介護度

性別	要介護度	非該当	要支援1	要支援2	要介護度1	要介護度2	要介護度3	要介護度4	要介護度5	計
女性	0	0	0	0	0	7	16	12	35	
計	0	0	0	0	0	13	20	17	50	

在所者集計表（入所）

令和3年3月31日分

(5) 在所者の年齢、性別及び在所期間

区分	在所期間								計
	14日以内	15日～ 1月未満	1月～ 3月未満	3月～ 6月未満	6月～ 1年未満	1年～ 2年未満	2年以上		
～64	男								0
	女								0
	計								0
65～69	男								0
	女								0
	計								0
70～74	男					0	0	1	1
	女					1	0	1	2
	計					1	0	2	3
75～79	男			1	0	0	0	2	3
	女			0	0	0	0	2	2
	計			1	0	0	0	4	5
80～84	男			0	0	1	0	0	1
	女			0	0	1	3	3	7
	計			0	0	2	3	3	8
85～89	男		1	0	0	1	3	0	5
	女		0	2	0	0	1	3	6
	計		1	2	0	1	4	3	11
90～	男	0	0	0	0	1	1	3	5
	女	0	0	1	1	2	3	11	18
	計	0	0	1	1	3	4	14	23
合計	男	0	1	1	0	3	4	6	15
	女	0	0	3	1	4	7	20	35
	計	0	1	4	1	7	11	26	50

	(歳)	(日)
男	平均年齢	平均在所日数
女	85.06	982
計	88.57	1508
	87.52	1350

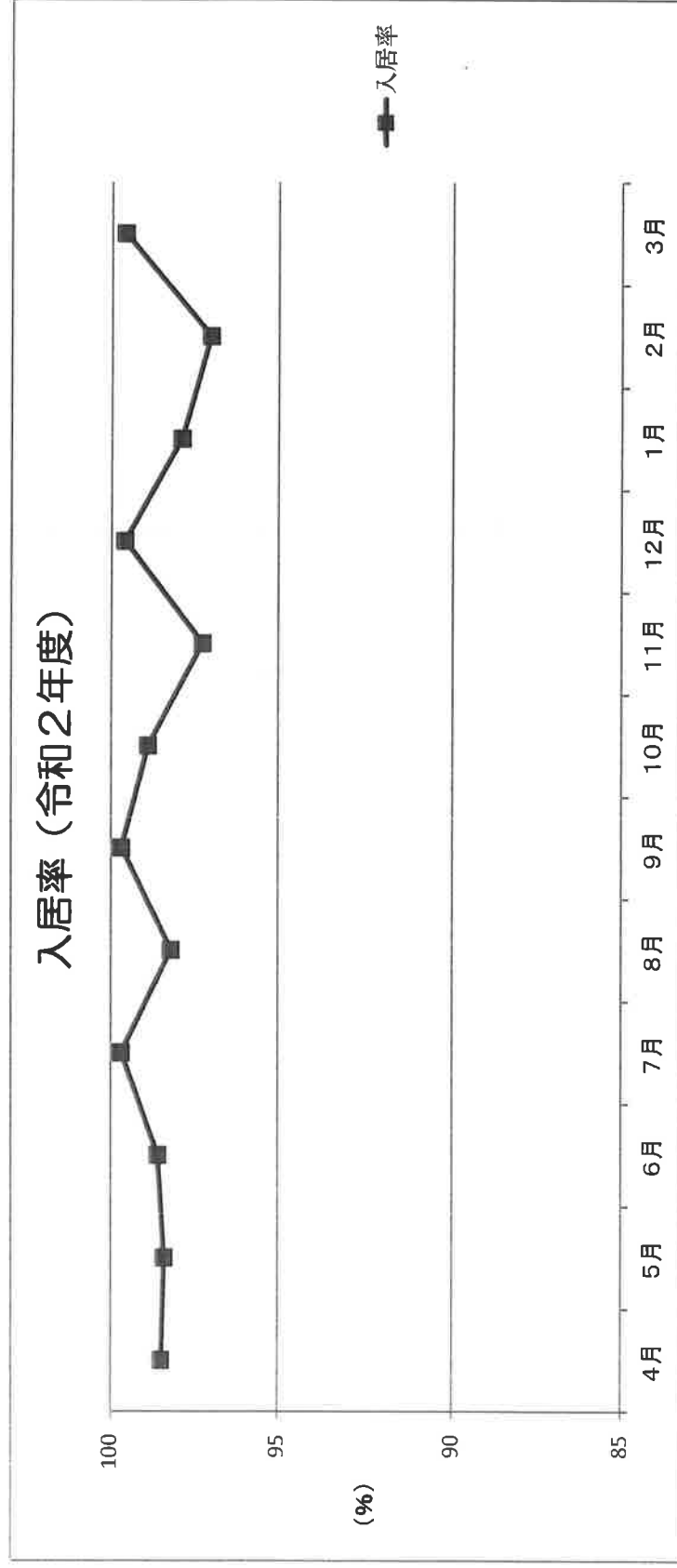
## 在所者集計表（入所）

令和3年3月31日分  
豊 寿 園

(6) 月別入居率（令和2年4月～令和3年3月）

（単位：％）

月別	4月	5月	6月	7月	8月	9月	10月	11月	12月	1月	2月	3月	年間平均
月平均（入居率）	98.5	98.4	98.6	99.7	98.2	99.7	98.9	97.3	99.6	97.9	97.0	99.6	98.6



## 在所者集計表（入所）

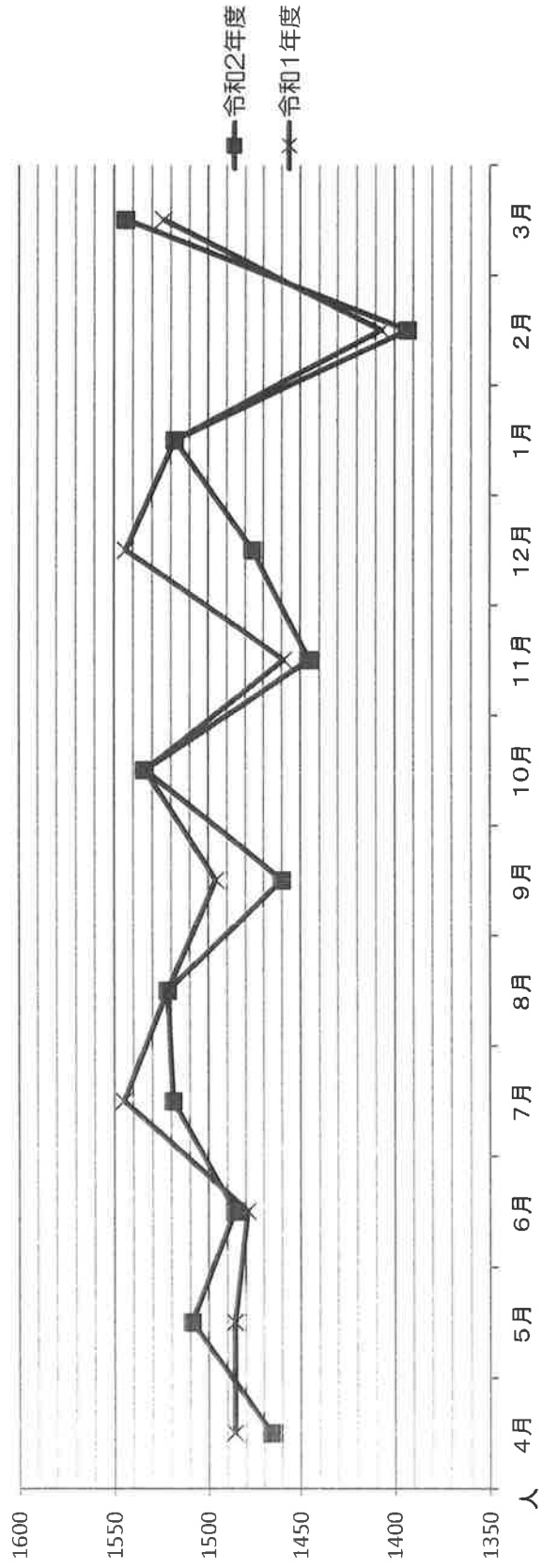
令和2年3月31日分  
豊 寿 園

(7) 月別入居者数（令和2年4月～令和3年3月）

（単位：延べ人数）

月別	4月	5月	6月	7月	8月	9月	10月	11月	12月	1月	2月	3月	年間平均
月延べ利用者数	1,466	1,509	1,486	1,519	1,522	1,460	1,534	1,445	1,476	1,518	1,393	1,544	1489.3

## 入居者数推移





# 令和2年度事業報告書

短期入所生活介護 豊寿園

## I. (男女別年間利用件数) (R2年4月~R3年3月)



男性	女性
4	28

## II. (年齢階級年間利用件数) (令和2年4月~令和3年3月) (単位:人)

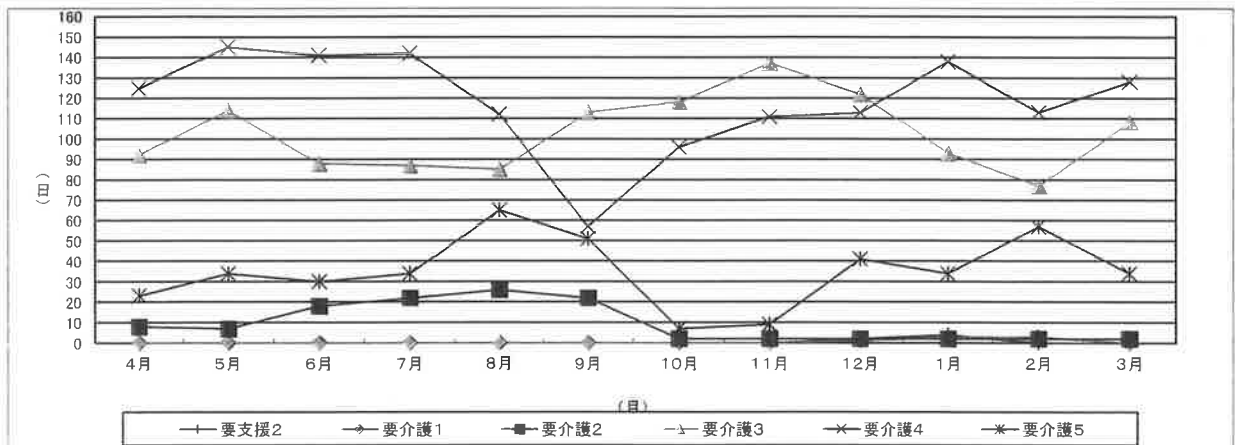
性別	年齢	~64	65~69	70~74	75~79	80~84	85~89	90~	合計
男性		6	0	0	11	6	0	1	24
女性		0	0	2	22	42	37	60	163
合計		6	0	2	33	48	37	61	187

## (平均年齢) (単位:歳)

性別	平均	平均年齢
男性		73.82
女性		86.48
合計		84.94

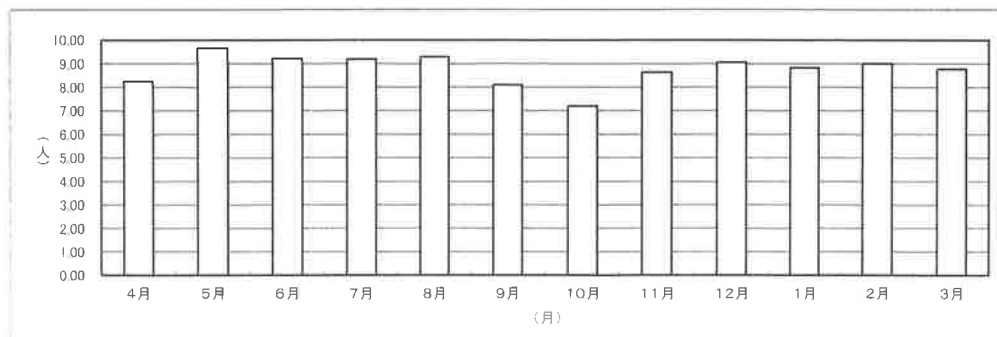
## III. (要介護度別利用延人数) (令和2年4月~令和3年3月) (単位:人)

要介護度	4月	5月	6月	7月	8月	9月	10月	11月	12月	1月	2月	3月	合計
要支援1	0	0	0	0	0	0	0	0	0	0	0	0	0
要支援2	0	0	0	0	0	0	0	0	2	4	0	0	6
要介護1	0	0	0	0	0	0	0	0	1	3	3	0	7
要介護2	8	7	18	22	26	22	2	2	2	2	2	2	115
要介護3	92	114	88	87	85	113	118	137	122	93	77	108	1234
要介護4	125	145	141	142	112	57	96	111	113	138	113	128	1421
要介護5	23	34	30	34	65	51	7	9	41	34	57	34	419
合計	248	300	277	285	288	243	223	259	281	274	252	272	3202



## IV. (1日平均利用者数) (令和2年4月~令和3年3月) (単位:人)

平均	4月	5月	6月	7月	8月	9月	10月	11月	12月	1月	2月	3月	年間
1日平均	8.27	9.67	9.23	9.19	9.29	8.10	7.19	8.63	9.06	8.83	9.00	8.77	8.77



# 令和2年度事業報告書

## I. (通所介護)

ひうち荘

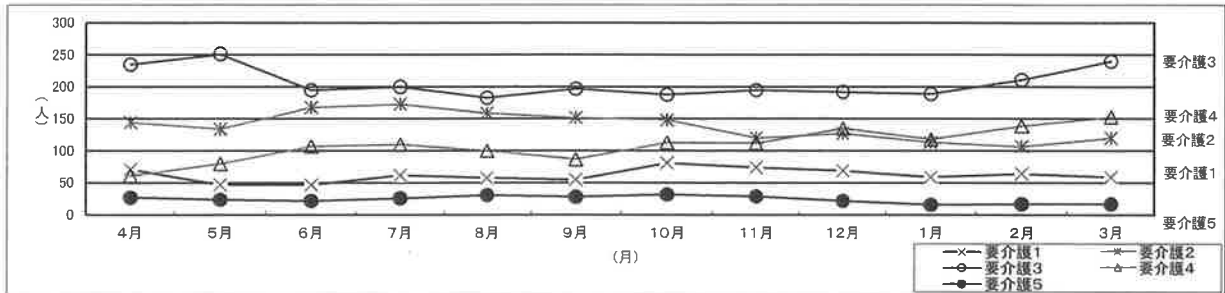
(利用状況) (令和2年4月～令和3年3月)

月	4月	5月	6月	7月	8月	9月	10月	11月	12月	1月	2月	3月	合計
営業日数	26	27	26	27	26	26	27	25	27	26	24	27	314
利用者実人数	51	43	44	44	48	42	43	43	45	43	45	45	536
新規利用者数	1	0	1	1	0	4	2	1	3	3	1	0	17
利用者延人数	538	536	539	571	531	519	562	530	545	495	538	589	6493

(介護度別) (令和2年4月～令和3年3月)

介護度	月	4月	5月	6月	7月	8月	9月	10月	11月	12月	1月	2月	3月	合計
要介護1		71	47	47	62	58	55	81	74	69	59	64	59	746
要介護2		144	134	168	173	159	152	148	120	127	113	107	120	1665
要介護3		235	251	195	200	183	197	188	195	192	189	211	240	2476
要介護4		61	80	107	110	100	87	113	112	135	118	139	153	1315
要介護5		27	24	22	26	31	28	32	29	22	16	17	17	291
合計		538	536	539	571	531	519	562	530	545	495	538	589	6493

※人数の計算については延べ人数として累計しています。



## II. (介護予防通所介護)

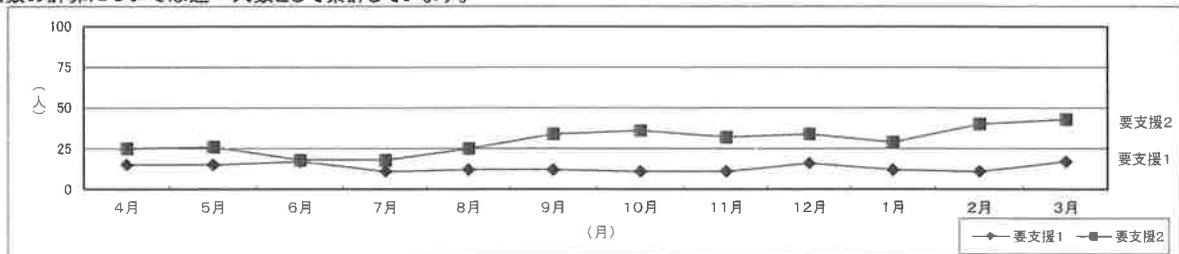
(利用状況) (令和2年4月～令和3年3月)

月	4月	5月	6月	7月	8月	9月	10月	11月	12月	1月	2月	3月	合計
利用者実人数	7	7	6	5	6	7	7	7	8	8	8	9	85
新規利用者数	0	0	0	0	1	0	0	1	0	1	0	0	3
利用者延人数	25	26	18	18	25	34	36	32	34	29	40	43	360

(支援度別) (令和2年4月～令和3年3月)

支援度	月	4月	5月	6月	7月	8月	9月	10月	11月	12月	1月	2月	3月	合計
要支援1		15	15	17	11	12	12	11	11	16	12	11	17	160
要支援2		25	26	18	18	25	34	36	32	34	29	40	43	360
合計		40	41	35	29	37	46	47	43	50	41	51	60	520

※人数の計算については延べ人数として累計しています。

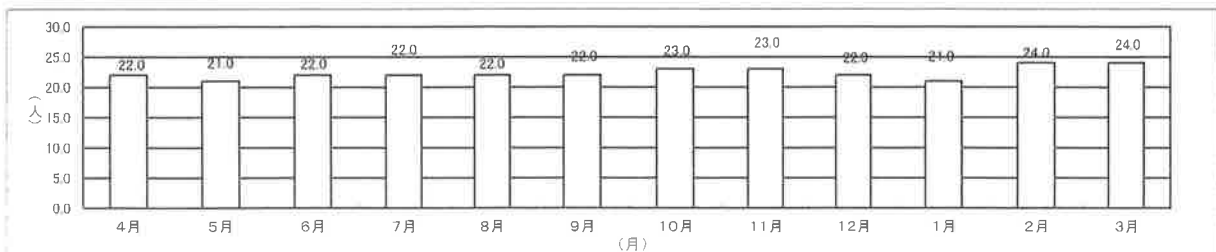


## III. (年間介護度構成割合) (令和2年4月～令和3年3月)

介護度	要支援1	要支援2	要介護1	要介護2	要介護3	要介護4	要介護5	合計
構成割合	2.4%	5.3%	11.7%	25.1%	29.3%	20.0%	6.2%	100.0%

## IV. (1日平均利用者数・定員達成率) (令和2年4月～令和3年3月)

平均	月	4月	5月	6月	7月	8月	9月	10月	11月	12月	1月	2月	3月	年間平均
1日平均(人)		22.0	21.0	22.0	22.0	22.0	22.0	23.0	23.0	22.0	21.0	24.0	24.0	22.3
定員達成率(%)		88.0	84.0	88.0	88.0	88.0	88.0	92.0	92.0	88.0	84.0	96.0	96.0	89.3





令和2年度

# 事業報告書

社会福祉法人 愛美会

介護老人福祉施設  
短期入所生活介護事業所  
通所介護事業所  
指定居宅介護支援事業所

萬翠荘  
萬翠荘  
みどり荘  
すいは



## 令和2年度 施設運営のまとめ

介護老人福祉施設	萬翠荘
短期入所生活介護事業所	萬翠荘
通所介護事業所	みどり荘
居宅介護支援事業所	すいは

令和2年度は、コロナ禍での事業運営を余儀なくされ、様々な制約を受けるなかでご利用者、ご家族、職員皆が我慢の1年であった。そのような状況下においても、萬翠荘のリニューアルオープンをはじめ、令和2年度は以下の項目について重点的な取り組みを行った。

- ① 第7期介護保険事業計画に基づく萬翠荘増改築工事の完了
- ② 新型コロナウイルス感染予防に関する取り組み
- ③ 介護ロボットの利活用
- ④ 労働環境の改善（介護機器の更新・新規購入）
- ⑤ ご家族との交流の機会の確保（オンライン面会）

- ① 第7期介護保険事業計画に基づく萬翠荘増改築工事の完了

令和元年10月25日に起工式を執り行い、同年11月1日より工事着工。令和2年9月26日に落成式を執り行い、同年10月1日よりリニューアルオープン。

【特養ベッド数】 70床→124床

【短期入所ベッド数】 20床→14床

【合計ベッド数】 90床→138床

- ② 新型コロナウイルス感染予防に関する取り組み

IHG新型コロナウイルス感染症対策チームを中心として、社会情勢や地域の感染状況、官公庁等からの通知などに基づいて、コロナウイルスに係る感染症対応のガイドラインを策定することで、対応の統一や情報の共有を行い感染予防に努めた。

また、新型コロナウイルスに関する勉強会や個人防護具の着脱訓練を全職員が受講した。

- ③ 介護ロボットの利活用

令和2年度「介護ロボット導入支援事業」の補助金を活用し、眠りスキャン（見守りセンサー）を7台導入した。センサーを通して、体動（寝返り、呼吸、心拍など）を測定し、睡眠状態が把握できることで、看取り介護の利用者等へ活用し介護職員の介護負

担の軽減に繋がった。

④ 労働環境の改善（介護機器の更新、新規購入）

- ・ベッド：3台（平成29年以降で計46台更新）
- ・その他、車椅子や介護用テーブル、介助バーなどの介護機器を更新、また介護負担軽減を目的とする介護用品を購入することで、介護職員が働きやすい労働環境の改善に努めた。

⑤ ご家族との交流の機会の確保（オンライン面会）

新型コロナウイルスの影響により、ご家族と対面での面会が困難な状況が継続している。少しでもご利用者、ご家族の安心感の醸成に繋がるように、令和2年度も業務用のiphoneやipadを使用しているオンライン面会を実施し、延べ250件の利用実績であった。

次に、各事業別の状況については、以下の通りである。

【介護老人福祉施設】

令和2年度の年間平均入居率は93.3%で、10月にリニューアルオープンし、増床ベッド分のご利用者の受け入れを順次計画的に行ったため、その間の空床が稼働率にも影響した。

3月末の平均年齢は87.8歳、90歳以上の方が51名在籍し、入所者の総数に占める割合は42.8%となっている。また、年間の施設退所者26名の内21名の方に対して、石川クリニックとの連携により施設での看取り介護を実施することができた。入所者の高齢化・重度化も年々進んでいるところではあるが、今後も多職種で連携を図りながら、入所者・ご家族に喜ばれるケアを実践できるよう努めていきたい。

【短期入所生活介護事業】

短期入所生活介護事業は、20床（10月より14床）のベッドに対し、年間稼働率68.1%、1日利用平均11.71名（前年度14.8名）、延べ4,292名の利用となっている。長期利用希望者の増加により、約6割のベッドを長期利用者の受け入れ枠として構えた。10月には短期入所のベッド数が20床から14床に削減されるなかで、長期利用者6名を特養への入所に移行した。稼働率は、昨年に比べ低下しているものの、長期利用者のニーズは高く、長期利用者用のベッドは満床状態にある。稼働率向上に向けては、数日利用者の確保が重要になってくるため、利用者のニーズに柔軟な対応が出来るように受け入れ調整を行っていく。

【通所介護事業】

通所介護事業では、1日あたりの利用定員30名に対し、日常生活総合事業を含め、年間延べ利用者数7,038名（前年度6,585名）、1日平均27.1名（前年度23.0名）の利用となっている。

毎月、事業所のパンフレットや広報誌を作成し、グループ内の居宅はもとより市内のサービス事業所を持たない居宅へ継続的に営業を行うことや既にご利用頂いている利用者の担当ケアマネからの紹介など、32名の新規利用者の紹介があった。また、サービスの内容を充実させることで、利用者の欠席率も下がり、安定的な運営にも繋がった。

加算算定については、「中重度ケア体制加算」「認知症加算」「個別機能訓練加算」など有資格者の配置によって取得できる加算を令和2年度も継続的に算定し、利用者一人ひとりに対し個別サービスの充実を図ることができた。

今後も継続的に利用者、ご家族のニーズに柔軟に対応し、地域の中で選んで頂ける事業所を目指し、多彩なプログラムの提供、利用時間短縮・延長等の柔軟な受け入れを行っていく。

#### 【居宅介護支援事業】

職員数1名あたり、登録上限（介護・予防を含め39件）に対し、職員5名体制で介護は利用実績30件（150件）、支援は4.5（45件）の実績合計34.5件（195件）であった。

より良いサービスを提供するために常に適切なアセスメント・モニタリングを心掛け、利用者、家族と協働のもとケアプランの作成し、その人らしい生活を支援することが出来るように努めた。

また、施設内外の研修会にも積極的に参加し、介護支援専門員としての資質の向上に努めるとともに、グループ内（IHG）の事業所と連携し、契約者の確保にも努めた。

最後に、令和3年度においては、新型コロナウイルスと共存しながら、いかに質の高い事業運営を行っていかのかが鍵となる。

令和3年4月から施行された介護報酬改定では、2040年を見据えて、自立支援や科学的介護を推し進める報酬体系へと大幅な見直しが行われるとともに、新型コロナウイルスなどの感染症や大規模災害に関する取り組みを義務付ける施策が新たに加えられている。

感染症や災害への対応については、BCPの作成などを通して有事の際にも業務をしっかりと継続できる対応力を強化するとともに、報酬改定の中身については、質の高い専門性のある事業運営を行うことで加算の取得に繋げていきたい。

そして、「職員の働き方改革」についても、ICTの利活用や安全な労働環境の整備を進めながら、職員の労働環境の向上と介護サービスの質向上の両立を図り、地域になくてはならない施設として、更に信頼を得られるよう取り組んでいく。

以上



# 令和3年度 介護老人福祉施設の詳細 在所者集計表(入所)

令和3年 3月31日現在

(1)在所者の人数

在所者	119	男性	18
		女性	101

(2)在所者の入所前居所

性別	入所前居所		医療機関					3-1 介護老人 福祉施設	4-1 介護老人 保健施設	5-1 介護療養型 医療施設	6-1 認知症 対応型	7-1 特定施設 入所者	8-1 他社会 福祉施設	8-9 その他	計
	居室		併設		その他										
	1-1 居室	1-9 その他	2-1 併設	2-2 協力	2-3 その他	3-3 小計									
男	8	0	0	1	3	12	0	1	0	0	0	0	0	5	18
女	39	0	0	6	20	65	0	6	2	8	1	0	0	19	101
計	47	0	0	7	23	77	0	7	2	8	1	0	0	24	119

(3)在所者の心身の状況

認知症自立度	寝たきり度					計
	ランク	ランクA	ランクB	ランクC	計	
認知症は認められない	0	0	0	0	0	0
ランクI	0	0	1	0	0	1
ランクII	0	8	6	0	0	14
ランクIII	0	42	47	6	6	95
ランクIV	0	1	3	5	9	9
ランクM	0	0	0	0	0	0
計	0	51	57	11	119	119

(4)在所者の要介護度

性別	要介護度					計			
	非該当	要支援1	要支援2	要介護度1	要介護度2		要介護度3	要介護度4	要介護度5
男性	0	0	0	0	0	9	4	5	18
女性	0	0	0	0	0	33	41	27	101
計	0	0	0	0	0	42	45	32	119

### 在所者集計表(入所)

令和3年 3月31日現在

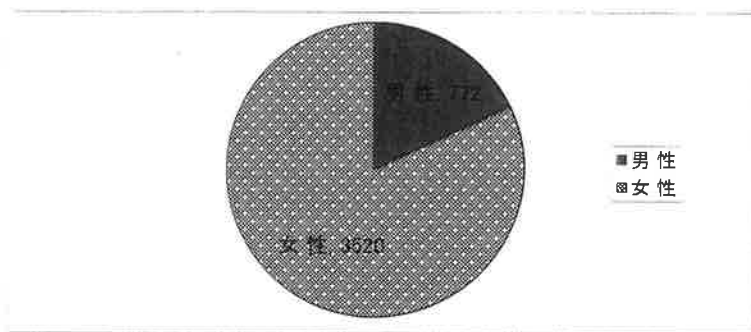
(5) 在所者の年齢、性別及び在所期間

区分	14日以内		15日～ 1月未満		1月～ 3月未満		3月～ 6月未満		6月～ 1年未満		1年～ 2年未満		2年以上		計		
	男	女	男	女	男	女	男	女	男	女	男	女	男	女			
～64	0	0	0	0	0	0	0	0	0	0	0	0	0	0	0		
	0	0	0	0	0	0	0	0	0	0	0	0	1	1	1		
	0	0	0	0	0	0	0	0	0	0	0	0	1	1	1		
65～69	0	0	0	0	0	0	1	0	0	0	0	0	0	0	1		
	0	0	0	0	0	0	0	0	1	0	0	0	0	0	1		
	0	0	0	0	0	0	1	0	1	0	0	0	0	0	2		
70～74	0	0	0	0	1	0	0	0	0	0	0	0	2	3	3		
	0	0	0	0	0	0	1	0	0	0	0	0	0	0	1		
	0	0	0	0	1	1	1	0	0	0	0	0	2	4	4		
75～79	0	0	0	0	0	0	2	0	0	0	0	0	1	3	3		
	1	0	0	0	0	0	4	0	0	0	0	0	5	10	10		
	1	0	0	0	0	0	6	0	0	0	0	0	6	13	13		
80～84	0	0	0	0	0	0	1	0	0	0	0	0	0	1	1		
	0	0	0	0	0	0	1	3	3	2	2	3	3	9	9		
	0	0	0	0	0	0	2	3	3	2	2	3	3	10	10		
85～89	0	0	0	0	1	5	12	12	4	2	0	0	0	3	3		
	0	0	0	0	6	6	14	14	4	4	2	2	12	35	35		
	0	0	0	0	0	0	4	4	0	0	1	1	2	7	7		
90～	0	0	1	1	1	1	19	19	1	1	1	1	21	44	44		
	0	0	1	1	1	1	23	23	1	2	2	2	23	51	51		
	0	0	0	0	2	2	10	10	0	1	1	1	5	18	18		
合計	1	1	1	1	6	6	37	37	9	9	5	5	42	101	101		
	1	1	1	1	8	8	47	47	9	6	6	6	47	119	119		
														(歳)		(日)	
														平均年齢	平均在所日数	83.7	770.7
														男	女	88.3	1081.8
														計	計	87.8	1029.5

# 令和2年度 事業報告書

短期入所生活介護

## I. (男女別年間利用件数) (令和2年4月～令和3年3月)



男性	女性
772	3520

## II. (年齢階級年間利用延べ) (令和2年4月～令和3年3月) (単位:人)

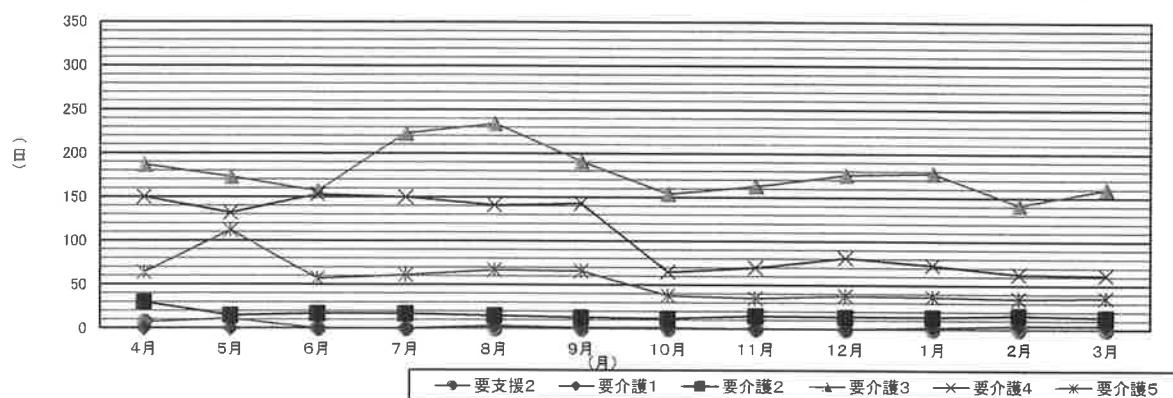
性別	年齢	～64	65～69	70～74	75～79	80～84	85～89	90～	合計
男性					401	158	209	4	772
女性		12		110	154	15	708	2521	3520
合計		12	0	110	553	173	917	2520	4292

(平均年齢) (単位:歳)

性別	平均	平均年齢
男性		82.4
女性		91.9
合計		89.4

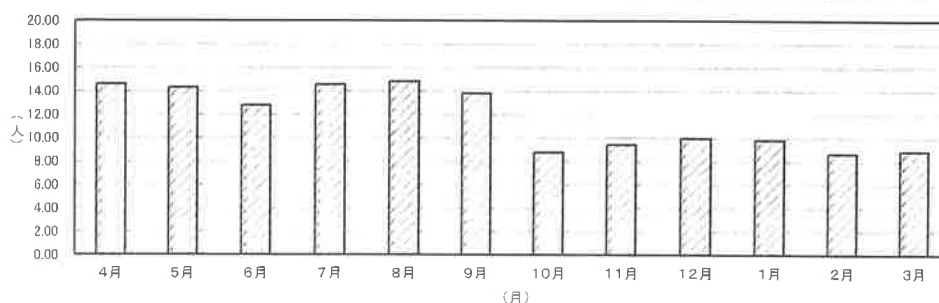
## III. (要介護度別利用延人数) (令和2年4月～令和3年3月) (単位:人)

要介護度	月	4月	5月	6月	7月	8月	9月	10月	11月	12月	1月	2月	3月	合計
要支援1		0	0	0	0	0	0	0	0	0	0	0	0	0
要支援2		7	11	0	0	0	0	0	0	0	0	0	0	18
要介護1		0	0	0	0	3	1	1	0	0	2	4	4	15
要介護2		30	15	17	17	15	13	12	15	14	14	16	14	192
要介護3		187	173	157	223	234	191	154	163	176	178	142	160	2138
要介護4		150	132	153	150	141	143	65	70	81	73	63	62	1283
要介護5		64	112	57	61	67	66	38	35	38	37	35	36	646
合計		438	443	384	451	460	414	270	283	309	304	260	276	4292



## IV. (1日平均利用者数) (令和2年4月～令和3年3月) (単位:人)

平均	月	4月	5月	6月	7月	8月	9月	10月	11月	12月	1月	2月	3月	年間
1日平均		14.60	14.29	12.80	14.55	14.83	13.80	8.77	9.43	10.00	9.83	8.67	8.90	11.71



# 令和2年度 事業報告書

みどり荘

## I. (通所介護)

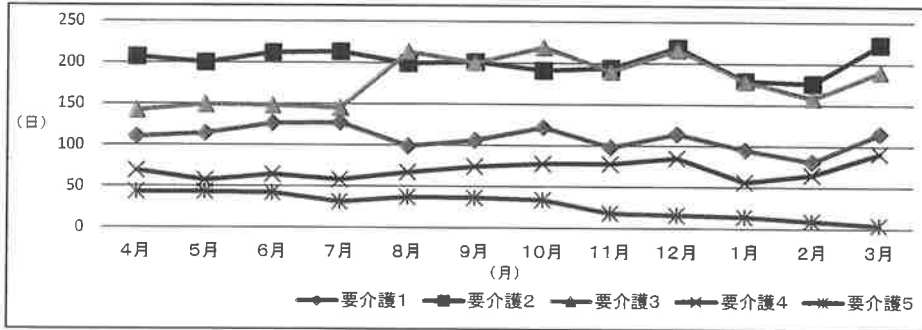
(利用状況) (令和2年4月～令和3年3月)

月	4月	5月	6月	7月	8月	9月	10月	11月	12月	1月	2月	3月	合計
営業日数	26	26	26	27	26	26	27	25	26	24	24	27	310
利用者実人数	56	54	55	57	59	60	63	60	64	63	52	59	702
新規利用者数	0	1	2	5	1	3	5	3	4	0	0	4	28
利用者延人数	571	563	592	574	615	617	644	578	650	522	489	623	7038

(介護度別) (令和2年4月～令和3年3月)

介護度	月	4月	5月	6月	7月	8月	9月	10月	11月	12月	1月	2月	3月	合計
要介護1		110	114	126	127	99	106	122	98	114	95	81	115	1307
要介護2		207	200	212	213	199	201	191	194	219	179	176	223	2414
要介護3		142	149	148	145	213	200	219	190	216	178	158	190	2148
要介護4		69	57	64	58	67	74	78	78	85	56	65	91	842
要介護5		43	43	42	31	37	36	34	18	16	14	9	4	327
合計		571	563	592	574	615	617	644	578	650	522	489	623	7038

※人数の計算については延べ人数として累計しています。



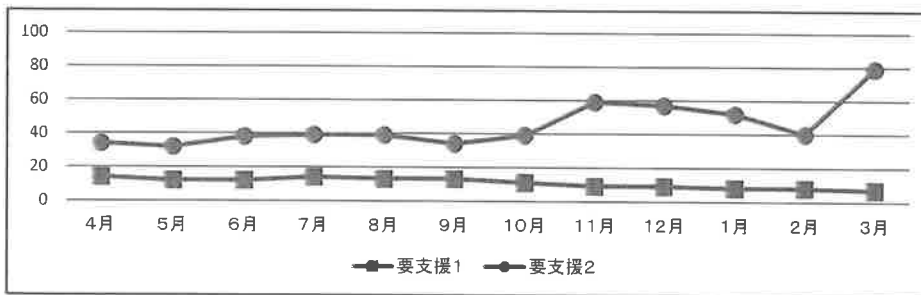
## II. (介護予防通所介護・日常生活支援総合事業)

(利用状況) (令和2年4月～令和3年3月)

月	4月	5月	6月	7月	8月	9月	10月	11月	12月	1月	2月	3月	合計
利用者実人数	6	6	7	7	7	7	8	8	8	9	9	11	93
新規利用者数	0	0	0	0	0	0	1	0	0	1	0	2	4
利用者延人数	48	44	50	53	52	47	50	68	66	60	48	86	672

(支援度別) (令和2年4月～令和3年3月)

支援度	月	4月	5月	6月	7月	8月	9月	10月	11月	12月	1月	2月	3月	合計
要支援1		14	12	12	14	13	13	11	9	9	8	8	7	130
要支援2		34	32	38	39	39	34	39	59	57	52	40	79	542
合計		48	44	50	53	52	47	50	68	66	60	48	86	672

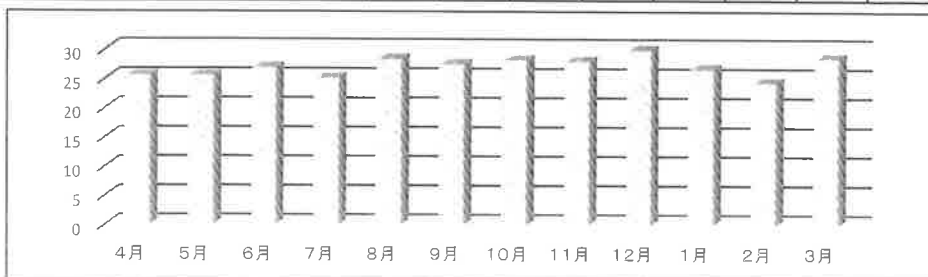


## III. (年間介護度構成割合) (令和2年4月～令和3年3月)

要支援1	要支援2	要介護1	要介護2	要介護3	要介護4	要介護5	合計
2.0%	7.0%	17.0%	31.0%	28.0%	11.0%	4.0%	100%

## IV. (1日平均利用者数・定員達成率) (令和2年4月～令和3年3月)

平均	月	4月	5月	6月	7月	8月	9月	10月	11月	12月	1月	2月	3月	平均
1日平均(人)		25.6	25.6	26.9	25.1	28.4	27.5	28.2	28.0	29.9	26.7	24.4	28.5	27.1
定員達成率(%)		85.3%	85.3%	89.6%	83.7%	94.9%	91.6%	94.2%	93.3%	99.6%	89.0%	81.5%	95.0%	90.3%



令和2年度事業報告書  
指定居宅介護支援事業所 すいは

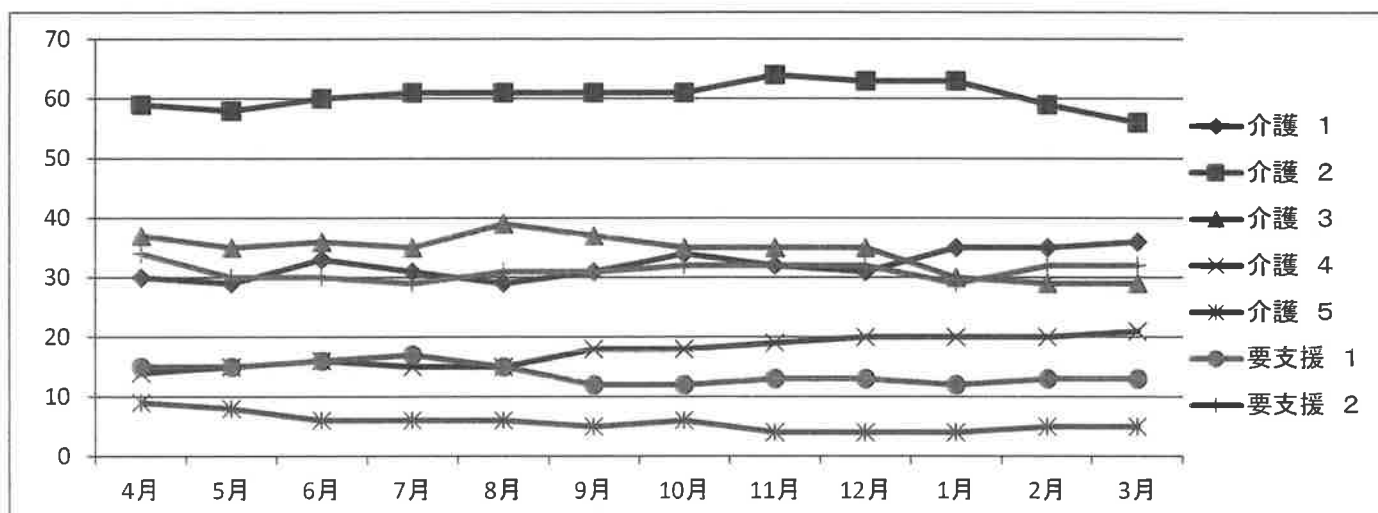
I. (介護度別 要介護1～要介護5)

	4月	5月	6月	7月	8月	9月	10月	11月	12月	1月	2月	3月
介護 1	30	29	33	31	29	31	34	32	31	35	35	36
介護 2	59	58	60	61	61	61	61	64	63	63	59	56
介護 3	37	35	36	35	39	37	35	35	35	30	29	29
介護 4	14	15	16	15	15	18	18	19	20	20	20	21
介護 5	9	8	6	6	6	5	6	4	4	4	5	5
合計	149	145	151	148	150	152	154	154	153	152	148	147
平均 介護度	2.4	2.4	2.3	2.3	2.3	2.3	2.3	2.3	2.3	2.3	2.3	2.3

II. (介護度別 要支援1～要支援2)

	4月	5月	6月	7月	8月	9月	10月	11月	12月	1月	2月	3月
要支援 1	15	15	16	17	15	12	12	13	13	12	13	13
要支援 2	34	30	30	29	31	31	32	32	32	29	32	32
合計	49	45	46	46	46	43	44	45	45	41	45	45

実績人数(介護度・支援別)



III. (新規依頼数)

	4月	5月	6月	7月	8月	9月	10月	11月	12月	1月	2月	3月
介護	2	2	3	5	6	2	5	2	5	1	3	2
支援	0	0	1	0	0	2	2	0	0	0	0	1

IV. (加算)

	4月	5月	6月	7月	8月	9月	10月	11月	12月	1月	2月	3月
特定事業所加算Ⅱ	149	145	151	148	150	152	154	154	153	152	148	147
初回加算	10	5	9	6	7	7	10	8	3	7	4	5
入院時情報 連携加算Ⅰ	3	1	4	2	5	9	4	5	9	2	4	5
入院時情報 連携加算Ⅱ	0	0	1	1	0	0	0	1	0	0	0	1
退院・退所加算	0	0	0	1	0	0	0	0	0	0	0	0
小規模多機能型 居宅介護事業所連携加算	0	0	3	0	0	0	0	0	0	0	0	0

(\*月遅れ分 含む)

## 令和2年度 職員研修状況

特別養護老人ホーム 萬翠荘  
通所介護事業所 みどり荘  
指定居宅介護支援事業所 すいは

年月日	研修名	場所	参加者
8月1日	介護支援専門員更新（専門）研修【研修過程Ⅰ】	愛媛県総合社会福祉会館	曾我部絵里奈
8月2日	介護支援専門員更新（専門）研修【研修過程Ⅰ】	愛媛県総合社会福祉会館	曾我部絵里奈
8月6日	愛媛県社会福祉法人経営青年会 第1回会議	愛媛県総合社会福祉会館	大西慶治
8月10日～23日	介護支援専門員更新（専門）研修【研修過程Ⅰ】	eラーニング	曾我部絵里奈
8月26日	介護支援専門員更新（専門）研修【研修過程Ⅰ】	にぎたつ会館	曾我部絵里奈
8月29日	介護支援専門員更新（専門）研修【研修過程Ⅰ】	愛媛県総合社会福祉会館	曾我部絵里奈
8月30日	介護支援専門員更新（専門）研修【研修過程Ⅰ】	愛媛県総合社会福祉会館	曾我部絵里奈
9月5日	介護支援専門員更新（専門）研修【研修過程Ⅰ】	愛媛県総合社会福祉会館	曾我部絵里奈
9月6日	介護支援専門員更新（専門）研修【研修過程Ⅰ】	愛媛県総合社会福祉会館	曾我部絵里奈
9月11日	令和2年度 第1回避難行動要支援者の個別計画策定研修会	東予地方局	石川 友子
9月26日～9月27日	介護支援専門員更新（専門）研修【研修過程Ⅰ】	愛媛県総合社会福祉会館	大西奈々
9月26日～9月27日	介護支援専門員更新（専門）研修【研修過程Ⅰ】	愛媛県総合社会福祉会館	佐々木綾子
10月8日	他事業所合同勉強会	四国中央市社会福祉協議会	石川 友子 曾我部絵里奈 村上千恵
10月9日	四国中央市介護支援専門員連絡協議会 主任介護支援専門員部会研修会及び地域リーダー養成研修合同研修会	四国中央市福祉会館	石川 友子 川崎伴子
10月17日～10月18日	介護支援専門員更新（専門）研修【研修過程Ⅰ】	愛媛県中予地方局	大西奈々
10月17日～10月18日	介護支援専門員更新（専門）研修【研修過程Ⅰ】	愛媛県中予地方局	佐々木綾子
10月20日	四国中央市多職種合同事例検討会	四国中央市福祉会館	児島清子
11月10日	四国中央市介護支援専門員連絡協議会研修会	四国中央市福祉会館	曾我部絵里奈
12月11日	地域包括ケアネットワーク介護予防連絡会及び研修会	四国中央市福祉会館	児島清子
1月14日	副安全運転管理者講習	新居浜市市民文化センター	篠原靖典
2月18日	介護支援専門員連絡協議会研修会 Zoom研修	オンライン研修	石川友子 曾我部絵里奈 村上千恵 児島清子 三好貴子



令和2年度

# 事業報告書

社会福祉法人 愛美会

養護老人ホーム 敬寿園





## 令和2年度 施設運営のまとめ

### 養護老人ホーム敬寿園

令和2年度は、コロナ禍の中でのスタートとなりました。三密回避、面会制限、季節行事も思うように開催できない中、入所者様、ご家族様には大変なご不便を強いることとなりました。毎年楽しみにされている季節行事も縮小しての開催になりましたが、できるだけ入所者様に楽しんでいただけるよう工夫を凝らし、喜びにつなげることに努めました。

コロナ禍の中においても安定した運営を行うため、月に1度の入所判定委員会に参加し、市への働きかけを行うとともに、IHGグループ並びに各関係機関に働き掛け入所待機者獲得に向けて積極的に取り組みました。

また、加齢に伴い、身体機能の低下、認知症の進行、精神疾患者の増加など、その支援状況は多種多様の上、複雑にもなってきました。認知症及び精神疾患の入所者様は石川クリニック精神科への定期受診を継続して行い昼夜逆転等の問題行動の減少を図りました。また、支援員の適正配置が難しい中、支援業務の見直しや5S運動による職場環境の改善を順次実施することで、支援員の負担軽減が図れるようになり業務の効率化へと繋がりました。

そして感染症予防対策の取組については、昨年度より施設内の居室、廊下、食堂等の消毒を1日1回実施し、現在も継続し行っています。また感染症予防対策についての勉強会を定期的に行い職員への感染予防の重要性の意識付けを図りました。更に新型コロナウイルス感染症について、国や県の指導指針及びIHG感染対策委員会に沿って予防対策を行い、感染症防止に努めました。

入所者様には介護サービスへの利用を促し、生きがいを見つけていただくとともに、リハビリによる筋力の維持向上を目指しました。

敬寿園の令和元年度の年間稼働率は、99.0%で、3月末の平均年齢は、80.9歳、最高齢者が101歳、最年少者は65歳、年間入院日数は延べ584日、新規入所者は15名、退所者も15名でありました。

年間事故発生件数70件、ひやりハット報告件数は56件ありましたが、事故防止対策委員会を月に一度開催し、ハード及びソフト面それぞれにおいて対策の検討を行い、大きな事故に繋がらないように、早急に対応できるように取り組みました。

その他、運営推進会及び感染予防対策委員会並びに身体拘束廃止・虐待防止委員会等を設置し、それぞれにおいて検討対応する事ができました。

# 在 所 者 状 況 集 計 表

1. 年齢別入所者数

	～64	65～69	70～74	75～79	80～84	85～89	90～94	95～	計	平均年齢
男		5	3	5	2	2		1	18	75.7
女			4	6	5	13	2	2	32	83.9
計	0	5	7	11	7	15	2	3	50	80.9

令和3年3月31日現在

2. 月別入・退所者数

	4月	5月	6月	7月	8月	9月	10月	11月	12月	1月	2月	3月	計
新規入所者	2	1	1	2		1	2	1	3			2	15
退所者	2	1	1	2		1	2	1	3		1	1	15

3. 入所前場所及び退所先

	入所前居場所		退所先	
	男	女	男	女
自宅	2	9		
自宅(家族同居)			4	5
有料老人ホーム				1
介護保険施設				
病院	1	3	1	1
その他				3
計	3	12	5	10

4. 日常生活自立度判定

ランク	J	A	B	C	計
自立	1	1			2
I	5	7	1		13
II	10	14	2	1	27
III		6	1		7
IV		1			1
M					0
計	16	29	4	1	50

5. 要介護度別集計表

	自立	要支援1	要支援2	要介護1	要介護2	要介護3	要介護4	要介護5	計
男	4	1		6	3	2	1	1	18
女	2		3	16	7	3		1	32
計	6	1	3	22	10	5	1	2	50

6. 入院の状況

	4月	5月	6月	7月	8月	9月	10月	11月	12月	1月	2月	3月	計
男	2	1	1		1	2	2	1		1			11
女	4	3	2	2	1	1	1	1	2	1	1	1	20

7. インシデント件数

	4月	5月	6月	7月	8月	9月	10月	11月	12月	1月	2月	3月	計
ヒヤリハット	6	4	5	5	3	4	10	5	4	6	0	4	56
事故件数	11	4	5	20	16	6	2	1	1	3	0	1	70

8. 入所者実績

	4月	5月	6月	7月	8月	9月	10月	11月	12月	1月	2月	3月	計
実績	1467	1537	1485	1520	1550	1480	1545	1480	1523	1550	1385	1545	18067
月日数	1500	1550	1500	1511	1550	1500	1550	1500	1550	1550	1400	1550	18250

## 令和2年度 市内研修等受講者一覧表

研修名	実施日	研修時間	開催場所	職種	参加者名
メンタルヘルスと マネジメントスタイル	4月9日	13:30～15:00	HITO病院	事務員	堤 恵子
ハラスメント研修	2月18日	13:15～13:45	樋谷荘3F	支援員等	堤 恵子 他5名
〃	2月24日	15:15～15:45	ひだまりホール	支援員等	児山良之 他7名
〃	3月5日	15:15～15:45	ひだまりホール	支援員等	鈴木丈正 他3名

## 令和2年度 市外研修等受講者一覧表

研修名	実施日	研修時間	開催場所	職種	参加者名
研修事業検討会	7月10日	10:30～12:00	西条市東予総合 福祉センター	施設長	鈴木 丈正